

Výroční zpráva
KONZUM, obchodní družstvo
v Ústí nad Orlicí

2014



O B S A H :**1. Zpráva o majetkové a finanční situaci družstva v roce 2014**

- úvod
- orgány družstva
- maloobchodní obrat
- velkoobchodní obrat
- potravinářská výroba
- pracovníci, mzdy a produktivita práce
- obchodní síť, investice a údržba
- hospodářský výsledek a finanční situace družstva
- členská základna a členské výhody
- představenstvo družstva
- kontrolní komise
- celkové výsledky hospodaření za rok 2014
- předpokládaný budoucí vývoj družstva

2. Přílohy v grafech

- 1) Maloobchodní obrat v letech 2005-2014
- 2) Struktura MO v % z celku a podle typů prodejen v letech 2005-2014
- 3) Průměrný měsíční MO za 1 prodejnu v letech 2005-2014
- 4) Velkoobchodní obrat včetně obalů v NC v letech 2005-2014
- 5) Potravinářská výroba v MOC v letech 2005-2014
- 6) Počet pracovníků v letech 2005-2014
- 7) Průměrné mzdy a mzdové náklady v letech 2005-2014
- 8) Osobní náklady na 100 Kč výnosů z obchodní činnosti v letech 2005-2014
- 9) Měsíční produktivita práce na prodejnách v letech 2005-2014
- 10) Pořízené investice a prodej investičního majetku v letech 2005-2014
- 11) Náklady na opravy a údržbu v letech 2005-2014
- 12) Tržby za zboží a procento obchodního rozpětí z tržeb letůch 2005-2014
- 13) Výnosy z obchodní činnosti a služeb v letech 2005-2014
- 14) Hospodářský výsledek před zdaněním v letech 2005-2014
- 15) Materiálové náklady a služby na 100 Kč výnosů z obchodní činnosti v letech 2005-2014
- 16) Finanční stav – aktiva a zásoby v letech 2005-2014
- 17) Vlastní kapitál (vlastní zdroje financování), cizí zdroje a celková zadluženost v letech 2005-2014

3. Srovnávací ukazatele v letech 2012-2014

- Souhrnný přehled o družstvu
- Výkaz zisků a ztrát
- Rozvaha

4. Výrok auditora k výroční zprávě (bez výhrad)**5. Zpráva auditora k účetní závěrce k 31. 12. 2014****6. Účetní závěrka k 31. 12. 2014**

- Rozvaha
- Výkaz zisku a ztráty
- Výkaz cash flow
- Přehled o změnách vlastního kapitálu
- Příloha

Výroční zpráva za rok 2014

Družstvo velmi úspěšně ukončilo hospodářský rok 2014 a pokračovalo tak v upevňování své silné a stabilní pozice v rámci celorepublikového systému spotřebních družstev zastřešených pod společnou značkou COOP Česká republika.

Z celkových 44 spotřebních družstev v ČR, zabývajících se obchodní činností, se družstvo, podle kritéria výše realizovaného maloobchodního obratu, umístilo na 4. místě, velkoobchodního obratu na 3. místě a podle vytvořeného hospodářského výsledku z obchodní činnosti na 4. místě.

Dosažené výsledky družstva za rok 2014 jsou úspěchem mimo jiné z toho důvodu, že byly dosaženy v období ne zcela příznivé ekonomické situace ve společnosti a přes neustále rostoucí konkurenci jak ze strany zahraničních obchodních řetězců, tak i některých tuzemských subjektů, jejichž aktivita se často zaměřuje do lokalit, ve kterých družstvo provozuje své prodejny.

Nízká zadluženost společně s velmi dobrou finanční stabilitou umožňuje družstvu pokrýt veškeré závazky vyplývající z jeho činnosti. Družstvo má vytvořeny dostatečné disponibilní zdroje pro financování svých provozních i investičních potřeb. Výchozí hospodářskou a finanční situaci družstva pro rok 2015 i pro další období je tak možné hodnotit jako velmi dobrou.

Rovněž v oblasti členské základny a členských vztahů bylo uplynulé období pro družstvo velice úspěšné. Družstvo pokračovalo v zaktivizování členských základen a v celkovém atraktivnějším členství. Výsledkem je trvalý zájem o vstup do družstva, který neustále roste jak mezi zaměstnanci, tak i mezi našimi zákazníky.

V celé své činnosti družstvo důsledně pokračovalo v naplňování mezinárodních družstevních principů schválených na sjezdu Mezinárodního družstevního svazu, který se konal v září 1995 v Manchesteru.

V neposlední řadě Pardubický kraj ve spolupráci s Koalicí nevládek Pardubicka, o. s. udělil za rok 2014 již poněkolkáté družstvu, jako společensky odpovědné firmě, *děkovný list za činnost ve prospěch společnosti.*

Orgány družstva

Shromáždění delegátů družstva dne 17. června 2014 zvolilo na svém jednání představenstvo a kontrolní komisi s funkčním obdobím na 5 let, a to v následujícím složení:

Představenstvo družstva:

Ing. Jan Šváb – předseda představenstva

Ing. Miloslav Hlavsa – místopř. představenstva

Ludmila Neumeisterová – členka představenstva

JUDr. Eva Vacková – členka představenstva

Ing. Zdeněk Šembera – člen představenstva

Miloslav Moravec – člen představenstva

Ing. Eduard Beneš – člen představenstva

Kontrolní komise:

Vlastimil Jirout – předseda kontrolní komise

Lidmila Vlčková – místopředsedkyně kontrolní komise

Ludmila Štanglová – členka kontrolní komise

Vladimír Tomek – člen kontrolní komise

Hana Papáčková – členka kontrolní komise

Maloobchodní obrat

Celkový maloobchodní obrat dosáhl v roce 2014 konečné výše 1 336,01 mil. Kč. Skutečnost roku 2013 byla překročena o 15,14 mil. Kč. Ve skutečném procentickém vyjádření se jednalo o růst ve výši 1,15 %,

Dosažený maloobchodní obrat v roce 2014 a zejména meziroční růst lze jednoznačně považovat za dobrý výsledek, a to zejména s ohledem na celkový vývoj maloobchodního obratu v rámci ČR, který nebyl nikterak příznivý.

Vedle nepříznivé ekonomické situace ve společnosti, která má samozřejmě velmi negativní dopad na koupěschopnost zákazníků, nelze také opomenout rozsah zahraniční konkurence v rámci působnosti našeho družstva. V okresech Ústí nad Orlicí, Rychnov nad Kněžnou, Náchod a Svitavy, provozovaly ke konci roku 2014 svoji činnost 4 zahraniční řetězce se 48 obchodními jednotkami, z toho bylo 25 diskontních, 13 supermarketů a 10 hypermarketů.

Kromě této zahraniční konkurence zde podnikají také některé tuzemské společnosti a řetězce. Navíc se v posledních letech v provozování prodejen potravin silně angažují občané vietnamské národnosti, kteří často zřizují svoje prodejny i tam, kde působíme již my.

Přesto jsme v řadě míst získali i zcela nové zákazníky a maloobchodní obrat na některých prodejnách rostl. Největšího nárůstu MO dosáhly naše diskontní prodejny v Meziměstí, Letohradě, Chocni a Opočně, a dále městské supermarketové prodejny v Klášterci nad Orlicí, Brandýse nad Orlicí, Kvasínách, Červeném Kostelci, Vysokém Mýtě a Chocni. Do kategorie prodejen, které dosáhly meziročního růstu maloobchodního obratu, lze zařadit i prodejny ve větších obcích, jako např. v Kunvaldu, Dolních Libchavách, Výprachticích a Tatenicích. Maloobchodní obrat rostl i na některých vesnických prodejnách, mj. v Písečné, Dobříkově, Českých Libchavách, Bučině, Cerekvici nad Loučnou, dále v Lukavici, Rudolticích Zámečku, Albrechticích, Provodově Šonově, Skořenicích, Líšnici a některých dalších.

Z hlediska MO se dařilo také našim fortelům, a to jak sezónním (Česká Třebová,

Žamberk, Králíky, Choceň, Opočno a Brandýs nad Orlicí), tak i celoročnímu hobby marketu v Ústí nad Orlicí

Pozitivně k dosažení maloobchodního obratu zapůsobily bezobslužné čerpací stanice PHM COOP 24 v Opočně a Ústí nad Orlicí.

Významným způsobem k udržení a navýšení maloobchodního obratu přispělo pokračování v prodeji výsekového masa na 18 prodejnách, otevření v pořadí třetí samoobslužné čerpací stanice PHM COOP 24 v Letohradě, zprovozněné v září roku 2014 a v konečném důsledku také přestavby některých vybraných prodejen, jako např. v Ústí nad Orlicí na Štěpnici, v Lanškrouně a v Orličkách.

Z pohledu budoucího očekávaného vývoje a orientace družstva v prodeji potravin bylo zásadním rozhodujícím krokem zahájení zcela nového typu obchodu, a to internetového prodeje formou výdejního místa COOP-BOX v Ústí nad Orlicí,

Svou úlohu při dosažení MO v roce 2014 měl soubor opatření z různých oblastí. V oblasti obchodní a regionální politiky šlo zejména o pokračování projektu *Jsmě tu doma*, v jehož rámci byla dále rozvíjena a podporována spolupráce s lokálními dodavateli potravin a služeb. Současně byla uplatňována řízená kupónová politika.

Na prodejnách byly opětovně podporovány služby, a to zejména v oblasti využívání platebních terminálů, jejichž prostřednictvím zákazníci uhradili zboží za více než 174,02 mil. Kč, vybrali si službou cash back hotovost ze svých účtů za 22,04 mil. Kč a dobili kredity mobilních telefonů za 11,40 mil. Kč. Na našich bezobslužných čerpacích stanicích PHM si naši zákazníci natankovali PHM za 57,78 mil. Kč. Další službou byla spolupráce se společností Sazka, a.s. Ke konci roku 2014 jsme na prodejnách provozovali 13 sázkových terminálů, na kterých byly uskutečněny operace v celkové výši 13,55 mil. Kč. Dále byla od poloviny roku 2014 postupně zaváděna nová služba Sazky, a. s., a to Loterry Inside – sazka na pokladnách. Jedná se o on-line službu na pokladnách, která zákazníkům umožňuje prodej sázenek, případně i losů. Tato služba je poskytována na prodejnách, kde není umístěn terminál Sazky, tj. v tuto chvíli na 87 prodejnách.

V neposlední řadě jsme dále ve spolupráci s Českou poštou, s. p. pokračovali v rozšiřování služeb na našich prodejnách. K 31. 12. 2014 jsme provozovali 10 pracovišť na principu frančizy, které poskytují poštovní služby a které zvládly více než 54 tisíc operací.

Maloobchodní obrat nesporně patří mezi jeden z nejdůležitějších ukazatelů hospodaření družstva, jehož prostřednictvím jsou získávány výnosy, které jsou rozhodujícím zdrojem pro pokrytí veškerých nákladů, včetně osobních a zdrojem pro tvorbu zisku, který je nezbytný pro financování investic družstva a pro jeho další rozvoj. Je však naprosto zřejmé, že budoucí období bude z pohledu dosahování výše MO velmi složité. K již existující konkurenci přibudou další obchodní jednotky, především diskontní a hypermarketové prodejny, v některých případech i v těsné blízkosti našich prodejen. Prostor pro intenzivní zvyšování MO je již velice omezený. Proto bude nutné se ještě více zaměřit na kvalitu zboží a poskytovaných služeb, rozšiřování sortimentu, včetně zavádění dalších služeb. Bude nezbytné pokračovat v přestavbách, modernizacích a přizpůsobování prodejen potřebám zákazníků. Za velice významnou a důležitou formu je třeba považovat cílenou a kvalitní obchodní politiku.

Přehledné údaje o MO a jeho vývoji v letech 2005 – 2014 jsou znázorněny v přílohách č. 1, 2 a 3.

Velkoobchodní obrat

Velkoobchodní obrat v nákupních cenách včetně obalů dosáhl v roce 2014 konečné výše 846,1 mil. Kč, při meziročním zvýšení o 14,1 mil. Kč, což vyjadřuje růst o 1,7 %. Z toho se dodávky do našich prodejen mírně o 2,2 mil. Kč zvýšily, tj. o 0,4 % na 633,1 mil. Kč. Dodávky pro cizí odběratele se zvýšily výrazněji, a to o 14,9 mil. Kč na 213 mil. Kč, tj. o 5,9 %, z nich dodávky pro Jednotu Zábřeh, jejíž prodejny na okresech Šumperk a Jeseník od roku 2001 zásobujeme, stouply o 1,7 mil. Kč na 199,5 mil. Kč, tj. o 0,5 %. Dodávky vlastním prodejnám představují rozhodující podíl, a to téměř 75 % celkového velkoobchodního obratu.

Prostřednictvím velkoobchodního skladu v Letohradě se dodávají prodejnám kromě suchých potravin i chlazené potraviny, nápoje i průmyslové

zboží. V části velkoobchodní plochy je provozována krájírna sýrů, která vhodně doplňuje sortiment prodejen.

Velkoobchod dodává prodejnám více než dvě třetiny veškerého zboží, čímž je zvyšována spolehlivost dodávek. Všechny prodejny zasílají objednávky elektronicky. Výsledkem je zkrácení času mezi objednávkou a dodávkou zboží u větších prodejen na méně než 24 hodin, u malých prodejen na méně než 48 hodin.

Podíl jednotlivých sortimentních skupin zboží v rámci VO v NC byl v roce 2014 následující:

chlazené potraviny	20,8 %
suché potraviny	23,9 %
nápoje (lahvoviny)	29,8 %
průmyslové zboží	25,5 %

Zboží z velkoobchodu je našim prodejnám distribuováno vlastními nákladními automobily Mercedes s izotermickými skříněmi. Jednotě Zábřeh, do jejich 2 skladů, expeduje zboží cizí dopravce.

Přehled o velkoobchodním obratu je graficky znázorněn v příloze č. 4.

Potravinářská výroba

Potravinářská výroba je prakticky jedinou výrobní činností, kterou naše družstvo dlouhodobě provozuje. Za rok 2014 dosáhla konečné výše 16,78 mil. Kč, což bylo o 0,97 mil. Kč, tj. o 6,1 % více, než v roce 2013. Do našich prodejen bylo meziročně dodáno o 0,68 mil. Kč více zboží, celkově za 15,49 mil. Kč, což představuje zvýšení o 4,6 %.

Výrobky studené kuchyně vhodně doplňují strategii podpory regionální obchodní politiky, včetně prodeje čerstvého zboží. Současně jsou jednou z nezanedbatelných konkurenčních výhod družstva a tvoří velmi důležitý doplňkový sortiment nabídky zboží prodejen, kterým se družstvo výrazně odlišuje od konkurence.

Trvalými cíli výroby jsou rozšíření a dostatečně častá obměna sortimentu o nové, kvalitní a žádané výrobky, které osloví naše zákazníky, a to při současném splnění všech přísných hygienických a zdravotních norem. Důležitým cílem také je, aby byly výrobky studené kuchyně k dispozici na všech prodejnách co nejdříve, v co nejširší nabídce, velmi dobré kvalitě a po co nejdélejší prodejní dobu.

Přehled o výkonech této výroby je patrný z grafu v příloze č. 5.

Pracovníci, mzdy a produktivita práce

Průměrně přepočtený počet zaměstnanců družstva ke konci roku 2014 činil celkem 584 osob, což bylo meziročně o 1 více. Počet zaměstnanců se na prodejnách nezměnil a zůstal na konečných 435.

Také v roce 2014 byla přijímána další cílená opatření v oblasti mezd, zaměřená především na zvýšení motivace zaměstnanců a zejména na výši dosahované produktivity práce. Měsíční produktivita práce prodejen v běžných cenách byla především pozitivně ovlivněna růstem maloobchodního obratu družstva, podpořeným stagnací stavu zaměstnanců prodejen. Výsledným efektem bylo její zvýšení o 2,90 tis. Kč, tj. o 1,15 %, na konečných 255,94 tis. Kč.

Již dva roky jsou z oblasti benefitů poskytovány stravenky ve výši 80 Kč, na které družstvo přispívá částkou 40 Kč, druhou polovinu si hradí zaměstnanec. Od stejného data zůstává v platnosti možnost čerpat 2 pracovní dny volna mimo nárok na dovolenou. Těm zaměstnancům, kteří této možnosti nevyužili, vyplácí družstvo odměnu ve výši 500 Kč hrubé mzdy za jeden den.

Přímé mzdové náklady se v roce 2014 meziročně o 2,09 % zvýšily, náklady osobní vzrostly o 2,18 %.

Poměr osobních nákladů k výnosům z obchodní činnosti (marži) za družstvo celkem se meziročně mírně o 0,04 p. b. zvýšil na 65,84 %. Poměr osobních nákladů zaměstnanců prodejen se zvýšil výrazněji, a to o 0,39 p. b. na 45,14 %. Tyto parametry je nezbytné důsledně sledovat a vyhodnocovat. Jejich případné neúměrné zvyšování by mohlo znamenat nutné omezení materiálových nákladů, nákladů na údržbu a opravy strojů, zařízení a obchodní sítě, včetně investic.

Průměrná měsíční hrubá mzda v družstvu dosáhla v roce 2014 konečné výše 15 818 Kč (bez stravenek), po připočtení stravenek činil průměrný měsíční příjem 16 920 Kč.

V rámci všech 44 spotřebních družstev v ČR, které se zabývají obchodní činností, dosáhla průměrná mzda za rok 2014 výše 15 354 Kč, kterou naše družstvo o 464 Kč, resp. o 1 566 Kč překračuje.

Konkurovat celostátní průměrné měsíční mzdě na přepočtené osoby, která za rok 2014 dosáhla úrovně 27 046 Kč, v Pardubickém kraji 24 007 Kč a v Hradeckém kraji 24 031 Kč však rozhodně nemůžeme. Důvodem je zejména obecně nižší úroveň mezd v potravinářském maloobchodě i velkoobchodě, což analogicky platí i pro ostatní země Evropské unie.

Pro celkovou výši průměrných mezd v našem družstvu, které by bylo vhodné v budoucím období postupně navyšovat, však bude zcela rozhodující podmínkou tvorba celkových výnosů z obchodní činnosti a zejména zvyšování produktivity práce.

Vývoj počtu pracovníků, průměrných mezd, mzdových nákladů a produktivity práce v uplynulém roce je patrný z grafů na přílohách č. 6, 7, 8 a 9.

Obchodní síť, investice a údržba

Ke konci roku 2014 družstvo v rámci své působnosti, tj. v okresech Ústí nad Orlicí, Rychnov nad Kněžnou, Náchod a Svitavy, provozovalo celkem 110 prodejen. Z tohoto počtu se jednalo o 91 klasických potravinářských prodejen, 8 prodejen diskontního typu, 1 výdejní místo internetového obchodu, dále 6 prodejen zahrádkářských potřeb, z toho 1 prodejna s celoročním provozem a 3 samoobslužné čerpací stanice pohonných hmot. Celkový počet prodejen se meziročně zvýšil o 3, a to o sezónní prodejnu se zahrádkářskými a hobby potřebami v Brandýse nad Orlicí, která byla otevřena v I. čtvrtletí, dále čerpací stanici COOP 24 v Letohradě, která zahájila činnost na konci III. čtvrtletí a ke konci IV. čtvrtletí byla spuštěna zcela nová služba formou výdejního místa internetového obchodu COOP-BOX v Ústí nad Orlicí.

V kalendářním roce 2014 byly pořízeny z vlastních zdrojů družstva investice v celkové výši téměř 39,5 mil. Kč, což je od roku 1990 druhá nejvyšší částka, která byla vynaložena (v roce 1998 byly pořízeny investice za 41,3 mil. Kč).

Největšími investičními akcemi roku 2014 v kategorii budov, hal a staveb, do kterých bylo směřováno celkem 28,93 mil. Kč, byla jednoznačně přístavba a rekonstrukce Nákupní galerie Nová Louže v Ústí nad Orlicí na Štěpnici za částku 25 005 tis. Kč. Dalšími stavebními akcemi byly přestavby a

rekonstrukce 2 vybraných prodejen. Jednalo o prodejnu v Lanškrouně, do které bylo investováno 3 142 tis. Kč, a dále o prodejnu v Orličkách, která byla rekonstruována za částku 627 tis. Kč. Zbývající prostředky byly použity na vybudování příjezdových a zpevněných ploch pro čerpací stanici v Letohradě za částku 301 tis. Kč a odkup vodovodního přírodního řádu za 29 tis. Kč.

Do strojů, přístrojů a zařízení, včetně strojů s odpisem na 2 roky (bez dopravních prostředků), bylo investováno 6,95 mil. Kč. Převážná část těchto prostředků byla směřována do vybavení prodejen, ať již současných, které byly rekonstruovány, případně nově zprovozněných.

V roce 2014 bylo investováno do kategorie dopravních prostředků 1,05 mil. Kč. Jednalo se o nástavbu na nákladní automobil Mercedes Benz Atego za částku 482 tis. Kč, dále osobní automobil Škoda Octavia Combi Ambit za 439 tis. Kč a jeden paletový nízkozdvizný vozík Toyota za 125 tis. Kč.

Jako inventář byla pořízena kontejnerová bezobslužná čerpací stanice PHM za částku 2 302 tis. Kč a dále kontejnerový výdejní box za 205 tis. Kč, souhrnně tedy 2,51 mil. Kč.

Do majetku družstva byly rovněž pořízeny pozemky, a to ve výši 23 tis. Kč. Jednalo se zejména o drobné odkupy od obcí a občanů. Současně bylo pokračováno v pracích na odkupu pozemků od PF ČR, případně od ÚPZSVM.

V neposlední řadě byl pořízen nehmotný investiční majetek (navýšení programů pro pokladní systém B.O.S.S.) za částku 12 tis. Kč.

V nezařazených (rozpracovaných) investicích je proúčtována částka ve výši 94 tis. Kč. Hlavní položku tvoří zpracovaná projektová dokumentace na rekonstrukci restaurace na Štěpnici za částku 85 tis. Kč.

V roce 2014 bylo do oblastí údržby a oprav vynaloženo 9,46 mil. Kč, z toho na údržbu a opravy budov vlastních 3,79 mil. Kč. Cílem údržby a oprav našich prodejen je vždy zlepšení, modernizace a uplatnění nových prvků tak, aby jejich celkový stav co nejvíce odpovídal potřebám a přáním zákazníků a snesl srovnání s úrovní konkurence i se zahraničím.

Přehled o výdejích na investice a údržbu je zřejmý z grafu v příloze č. 10 a 11.

Hospodářský výsledek a finanční situace družstva

Zisk družstva celkem před zdaněním	18 207 tis. Kč
Zisk z obchodní činnosti před zdaněním	18 174 tis. Kč
Zisk z prodeje majetku před zdaněním	33 tis. Kč
Zisk po zdanění celkem	14 572 tis. Kč

Tržby za prodej zboží, vlastních výrobků a služeb dosáhly v roce 2014 konečně výše 1 429 688 tis. Kč, zisk z obchodní činnosti před zdaněním (bez prodeje majetku) skončil na 18 174 tis. Kč. Náš podíl za rok 2014 tak činil 1,27 %. Zisk po zdanění z obchodní činnosti (bez prodeje majetku) dosáhl za rok 2014 konečně výše 14 269 tis. Kč, tj. 1,0 % z celkových dosažených tržeb. Jedná se o dosažení velmi dobrých úrovní, které si každoročně klademe za cíl.

Vlivem absolutního meziročního zvýšení MO a současně zlepšením procentické marže byla v roce 2014 vytvořena obchodní marže v celkové absolutní výši 236 637 tis. Kč, což představuje meziroční růst o 4 927 tis. Kč a index 102,12 %. Procento obchodního rozpětí z tržeb meziročně kleslo 0,05 p. b. na 17,31 %.

V hospodářském roce 2014 se zlepšila také celková finanční situace družstva. Vzhledem k tomu, že družstvo trvale vytváří zisk ze své činnosti, vzrostl vlastní kapitál o 14,15 mil. Kč ze 409,62 mil. Kč na konečných 423,77 mil. Kč. Finanční situace družstva je trvale příznivá a nedochází ke krytí dlouhodobých potřeb družstva krátkodobými zdroji.

Úvěrová angažovanost družstva je velice nízká. Kontokorentní úvěr na financování oběžných prostředků, jako jediný bankovní úvěr družstva, je v průběhu roku využíván pouze sporadicky ke krytí krátkodobých časových výkyvů mezi příjmy a výdaji, a to maximálně do rámce ve výši 5 mil. Kč.

Družstvo udržuje trvale vyrovnaný finanční stav a rovnováhu mezi zdroji a potřebami.

Celkové hodnocení družstva podporuje i skutečnost, že nám dlouhodobě Komerční banka,

a.s. poskytuje kontokorentní úvěr bez zajištění a za výhodných obchodních podmínek.

Po rozvahovém dni nenastaly skutečnosti, které by byly významné pro naplnění účelu výroční zprávy za rok 2014.

Družstvo nemělo a nemá svou organizační složku v zahraničí.

V oblasti životního prostředí uskutečňuje družstvo následující opatření. Veškerý papírový a plastový odpad z prodejen a velkoobchodu družstvo předává sběrnám k recyklaci. Současně jsou od konce roku 2011 veškeré propagační letáky a materiály tisknuty na recyklovaném papíře. Dále se na našich vybraných větších prodejnách snažíme využívat odpadní teplo zejména z technologií chlazení, postupně přecházíme z topení na tuhá paliva na elektrická vytápění (tepelná čerpadla) a rovněž zajišťujeme sběr vybitých baterií.

Hospodářský výsledek a finanční situaci družstva charakterizují grafy v přílohách 12, 13, 14, 15, 16 a 17.

Členská základna a členské výhody

Nové představenstvo, zvolené v červnu roku 2014, úzce navázalo na činnost předcházejícího představenstva a pokračovalo v zaktivizování členské základny. Také v roce 2014 byly přijímány další kroky k zatraktivnění členství, a to jak formou zlepšení a zatraktivnění členských výhod, tak současně větší informovaností členů (viz časopis „náš konzum“, nová sekce pro členy na www stránkách družstva a celkové zmodernizování a zefektivnění komunikace s členskou základnou formou e-mailů, SMS apod.). Jak je z níže uvedených počtů členů patrné, tyto kroky oslovily celkem 391 nových členů, ať již ze zaměstnanců družstva, nebo z různých měst a obcí, ve kterých družstvo působí (37 členů vystoupilo, případně bylo jejich členství ukončeno v dědickém řízení). Pozitivní také je, že do družstva postupně vstupují lidé z mladších generací.

Počet členů k 1. 1. 2014 4 282 osob

Počet členů k 31. 12. 2014 4 636 osob

Dotace výborům členů z FČF 432,7 tis. Kč

Čerpání FČF (shr. delegátů., ost. čerp.) 135,2 tis. Kč

Další náklady na práci s členy a

funkcionáři 381,2 tis. Kč

Prostředky vynaložené na práci s členy

949,1 tis. Kč

Družstvo v roce 2012 započalo se zásadní změnou v uplatňování členských výhod, a to formou členských karet. Členové družstva obdrželi nové plastové (rodinné) „Členské karty“, které zahrnují 1 základní kartu, na kterou je možné čerpat slevy a dále 3 menší karty ve formě přívěsků pro potřeby dalších členů rodiny. Členské slevy jsou odvislé od výše měsíčních nákupů. Výše slev v jednotlivých pásmech je stanovována vždy na jeden kalendářní rok. Naspořené částky je možné vybírat kdykoliv v průběhu roku, avšak musí být vyčerpány nejpozději do 31. 1. následujícího roku. Za rok 2014 členové nakoupili zboží za 225 975 tis. Kč, tj. 16,91 % celkového maloobchodního obrátu, za které získali slevy v celkové výši 5 639 tis. Kč, tj. 0,42 % z MO.

Členové družstva získali dále nárok na doplňkové členské slevy. Jednalo se o speciální kupony na nákup vybraných druhů zboží s výraznou slevou. Nabídka těchto kuponů byla zaslána poštou společně s členským zpravodajem.

Stejně jako v uplynulém roce členové, kteří měli v roce 2014 životní výročí, obdrželi dárkovou poukázku na nákup zboží v našich prodejnách ve výši 300 Kč. Výbor členů měl v průběhu roku nárok na 50 Kč za každého člena na financování své činnosti a členské základny z FČF. Představenstvo družstva mělo navíc oprávnění pro aktivní výbory členů schválit poskytnutí dalších prostředků z FČF.

Členové družstva dále v roce 2014 obdrželi 5 krátkých členských zpravodajů „náš konzum“, jehož přílohou byly speciální kupony pro členy, COOP magazin, který vydává COOP Centrum družstvo a některé další materiály. Součástí speciálních nabídek pro členy byly vedle speciálních kuponů na zboží také nabídky kulturně společenských či sportovní akcí za výhodné ceny, jakými byly např. návštěvy plaveckých bazénů v Ústí nad Orlicí a v Rychnově nad Kněžnou, výhodné pobyty v moderním wellness hotelu Dolní Morava a letovisku Studánka, lyžování ve Skiareálu Přívrat na Dolní Moravě, návštěvy hradů a zámků, filmových festivalů a

představení, muzeí, výstav, aquaparků apod. Dalšími výhodami byla možnost získání slev při využití partnerské cestovní agentury slm.cz, slevy při nákupu COOP Mobil, slevy v hobby centru Ústí nad Orlicí, ad.

Představenstvo družstva

Činnost představenstva družstva v roce 2014 byla ovlivněna dvěma právními vlivy, a to dokončením úpravy stanov podle zákona o obchodních korporacích 90/2012 Sb. a skončením volebního období orgánů družstva.

Na přípravě nových stanov ve smyslu výše uvedeného zákona pracovala komise členů představenstva již v roce 2013 a podařilo se návrh předložit k odsouhlasení na „Shromáždění delegátů“ v červnu 2014, kde byl schválen. Podle nových stanov byly koncipovány i volby do orgánů družstva a to jak na členských základnách, tak i do představenstva a kontrolní komise družstva. Hlavní změnou vyplývající z nových stanov byla rozdílná váha hlasů jednotlivých výborů členů, která se odvíjí od počtu jejich členů. To se projevilo v organizaci hlasování na „Shromáždění delegátů“, kdy každý delegát rozhodoval počtem hlasů svého výboru členů. Přestože volby členů představenstva a kontrolní komise byly tajné, došlo ve složení těchto orgánů jen k minimálním změnám.

Hospodaření družstva v roce 2014 bylo pod vlivem doznívající recese ekonomického vývoje v republice. Maloobchodní obrat byl oproti roku 2013 mírně překročen, v jeho struktuře však došlo ke změně. Stagnace obratu v rozhodujících formátech prodejen skupiny A, B a C byl nahrazen skupinou prodejen pohonných hmot a částečně i diskontů. To ovlivnilo vývoj obchodního rozpětí a výnosů z obchodní činnosti. V oblasti nákladů se podařilo úspěšným výběrem dodavatele snížit výrazně náklady na elektrickou energii a plyn, což se výrazně zapsalo do celkového hospodářského výsledku.

Do vývoje stavu nemovitého majetku se osobitým způsobem měrou prosadila největší investice posledních let a to přestavba a rozšíření nákupní galerie „Nová louže“ v Ústí nad Orlicí. Zdařilým vyjednáváním při výběrovém řízení na dodavatele stavby, kterého se zúčastnil i předseda představenstva, se dosáhlo příznivé realizační ceny

stavby a celková rekonstrukce objektu byla dokončena ve stanoveném termínu. Představenstvo rovněž sledovalo naplňování záměru pronájmu nebytových prostor, což je předpoklad k ekonomické návratnosti vložených prostředků. Kromě této hlavní investice pokračovalo družstvo v revitalizaci dalších prodejen (Orlíčky, Lanškroun, Klášterec n/O). Výsledky dosahovaného maloobchodního obratu v rekonstruovaných prodejnách ukazují, že přizpůsobování obchodu současným požadavkům zákazníků a změnám životního stylu jsou cestou k jejich úspěšnému prosazení se na trhu.

Mezi důležité povinnosti představenstva je péče o členskou základnu družstva. V této věci družstvo pokračovalo ve zdárném vývoji posledních let, což se projevilo pravidelným růstem počtu členů, který dosáhl ke konci sledovaného roku 4 636, a jen za poslední rok se členská základna rozrostla o 391 nových členů. Potěšitelné je zjištění, že noví členové družstva přibývají nejen v tradičním regionu, ale i v okresech Rychnov nad Kněžnou a Náchod. Za podstatný úkol považuje představenstvo pravidelnou informaci členské základny o družstevních aktualitách. Tuto otázku řadu let řeší pravidelné vydávání „Konzumního zpravodaje“, internetové stránky družstva a účast členů představenstva na členských schůzích.

Shrňme-li celkové výsledky působení Konzumu, obchodního družstva v Ústí nad Orlicí za rok 2014, můžeme je označit jako úspěšné a to jak po stránce ekonomické, tak i společenské.

Kontrolní komise

Dne 17. června 2014 proběhly na shromáždění delegátů volby, na kterém delegáti zvolili nové členy představenstva i kontrolní komise družstva. Ve druhé polovině roku zasedala kontrolní komise 6 x, tedy každý měsíc. Na svých zasedáních projednávala vybrané okruhy hospodaření družstva, zástupce KK, který se pravidelně zúčastňoval zasedání představenstva, informoval kontrolní komisi o činnosti představenstva, komise dostávala informace i o dalších činnostech v družstvu, např. zprávy inventarizační komise (v rámci ochrany družstevního majetku), hospodářské výsledky především z obchodní činnosti družstva, informace o

investování prostředků do rozvoje družstva a hospodaření s investičním majetkem (např. přestavba a rozšíření Nákupní galerie Nová Louže).

Komise konstatuje, že pro plnění svých povinností a úkolů nebyla nikým omezována a měla dobré podmínky, na vyžádání dostávala odpovědi na dotazy i další podklady a informace a to i na základě zápisů a žádostí od členů vedení družstva.

Kontrolní komise prohlašuje, že neshledala v hospodaření družstva žádné závažné nedostatky.

Činnost kontrolní komise se řídila platnými Stanovami družstva i platnými zákony.

Celkové výsledky hospodaření za rok 2014

Celkové hospodářské výsledky za rok 2014 potvrzují, že družstvo i nadále patří mezi nejúspěšnější v rámci spotřebních družstev ČR.

Skutečností ovšem je, že český maloobchod v posledním období ovládly expandující zahraniční obchodní společnosti. V rámci globalizace, která je toho důsledkem, dochází k tomu, že nadnárodní společnosti většinu zboží, včetně potravin, pořídí mimo území ČR, což negativně působí na české zemědělství a potravinářský i zpracovatelský průmysl, což má samozřejmě značný dopad na zaměstnanost, životní prostředí apod.

I za této pro český maloobchod velmi nepříznivé situace družstvo v roce 2014 dosáhlo velmi dobrých výsledků, které potvrzují jeho stabilní pozici v rámci oboru jeho činnosti.

Celkový hospodářský výsledek družstva za rok 2014 skončil na dobré úrovni a vytvořil základní předpoklad jeho budoucího rozvoje.

V příloze této zprávy jsou uvedeny grafy, které dokumentují vývoj hospodaření družstva v roce 2014 v porovnání s roky 2005 – 2013.

V rámci spotřebních družstev ČR, která se zabývají obchodní činností, se naše družstvo umístilo na následujících pozicích:

- družstvo se opakovaně umístilo na 4. místě ve výši dosaženého maloobchodního obrátu,
- podle výše dosaženého velkoobchodního obrátu se družstvo rovněž opakovaně umístilo na 3. místě,
- ve výši tržeb za prodané zboží družstvo obsadilo 3. příčku,

- v produktivitě práce, vyjádřené průměrnými měsíčními tržbami na 1 zaměstnance prodejny, zaujalo družstvo 3. místo,
- družstvo vytvořilo 4. nejvyšší přidanou hodnotu na 1 pracovníka,
- dále družstvo vytvořilo 2. nejvyšší obchodní marži na 1 pracovníka,
- v roce 2014 družstvo opětovně zvýšilo vlastní zdroje financování, výše vlastního kapitálu je 3. nejvyšší,
- z pohledu výše pořízení investic se družstvo umístilo na 2. místě,
- v neposlední řadě družstvo vytvořilo 4. nejvyšší zisk po odpočtu prodejů dlouhodobého majetku a materiálu.

Předpokládaný budoucí vývoj družstva

V uplynulém období došlo v rámci oborů maloobchodní a velkoobchodní činnosti k zásadním změnám. Konkurenční prostředí se zahušťuje, i když zahraniční obchodní řetězce tlumí svoji expanzi a více o ní přemýšlejí. Důvodem jsou změny nákupního chování. Celkový trend míří k menším formátům, významnému vlivu příjemného prostředí, vyšší frekvenci nákupů a menším nákupním košíkům. Zákazníci čím dál více upřednostňují možnost rychlého nákupu bez zbytečné ztráty času, postupně se stále více zaměřují na zdravé regionální potraviny, které znají ze svého okolí, a také jsou rádi obsluhováni lidmi, kteří jim jsou schopni poradit, případně které osobně znají. Významným faktorem se stává loajalita zákazníků, která je v systému spotřebních družstev COOP šestá nejvyšší. Do popředí zájmu zákazníků se postupně dostává i možnost internetového obchodování, který je pro mnoho lidí zajímavý především z důvodu úspory a řízení osobního času.

K naplnění těchto trendů má družstvo jednoznačné předpoklady. Především se jedná o stabilní, velmi dobrou finanční situaci, dále o velké množství konkurenceschopných prodejen, jejichž portfolio tvoří prodejny v malých, středních i větších městech, včetně prodejen diskontního typu, dále sezónních i celoročních prodejen zahrádkářského typu, čerpacích stanic a nově také internetový obchod. Ty jsou doplněny o prodejny v malých,

středních a větších obcích. Dále družstvo disponuje z převážné většiny stabilním a kvalifikovaným personálem a uplatňuje v rámci celé sítě obchodní politiku s výrazným regionálním zaměřením. V neposlední řadě za svoji velkou konkurenční výhodu družstvo považuje také vlastní právní formu podnikání, tj. družstvo. Jejím důkazem je renesance družstevnictví po celém světě.

Na základě výše uvedených skutečností družstvo spatřuje hlavní možnosti svého budoucího obchodního a ekonomického rozvoje v následujících oblastech.

Jednou z oblastí bude extenzivní rozvoj družstva, který bude mít dvě formy. Jedna spočívá v cílené expanzi do míst, kde není obchodní síť žádná, nebo je nedostatečná. Podle dané situace lze zvolit konkrétní formu prodejny. Ve městech se jako vhodné lokality jeví sídliště. Tato místa mohou být řešena např. formou modulárních prodejen typu KOMA, které je možné velikostně variabilně přizpůsobovat konkrétní situaci daného prodejního místa. Druhá forma je zaměřena na moderní internetové technologie. V jejím rámci bude uplatňován jak klasický internetový obchod s potravinářským i průmyslovým zbožím, tak i forma objednávkového prodeje s následným vyzvednutím na speciálních místech, označených COOP-BOX.

Druhou velmi důležitou oblastí je obchodní politika družstva. Zde půjde na jedné straně o upevnění a zkvalitnění naší významné konkurenční výhody, kterou je prodej pečiva a zboží denní potřeby. Dále o rozšiřování a optimalizaci naší sortimentní nabídky a inovací nabídky našich služeb, jakými jsou např. rozšiřování poštovních služeb, výběr hotovosti na pokladně bez omezení výše, možnost úhrady složenek, dárkové poukazy, prodej družstevního operátora COOP Mobil apod. Nedílnou součástí bude pokračování a zatraktivnění projektu „*J sme tu doma*“, který je společnou aktivitou družstva a jeho regionálních dodavatelů a partnerů. Hlavním cílem je přinášet členům a zákazníkům v působnosti družstva nejkvalitnější a nejchutnější potraviny a současně podpora rozvoje firem, zaměstnanosti a životního prostředí v regionu.

Družstvo bude pokračovat ve zlepšování stavu prodejen, ať se již jedná o interiér nebo

exteriér, se zaměřením na ekologické technologie, s co nejmenším dopadem na životní prostředí.

Velký důraz bude v roce 2015 kladen na oblast osobních nákladů. Nezbytnou reakcí na probíhající nepříznivou situaci bude i nadále zvýšený důraz na dosahovanou produktivitu práce.

Také oblast investic bude v roce 2015 regulována a zaměřena pouze na plánované investiční akce. Rozhodujícími největšími akcemi v roce 2015 budou zejména dobudování restaurace Šnyt v rámci Nákupní galerie Nová Louže Na Štěpnici a dále rekonstrukce diskontní prodejny v Kostelci nad Orlicí.

Za klíčovou oblast družstvo považuje rozvoj členské základny a členských vztahů. Snahou i v budoucích obdobích bude získávat nové členy. Členové jsou jedinými majiteli družstva a současně nejloajálnějšími zákazníky.

Družstvo bude v roce 2015 pokračovat v podpoře místních komunit formou grantového programu „Společně za úsměv“, ve kterém jsou různými formami podporovány neziskové, veřejně prospěšné organizace z oblasti sociální sféry. Tento grantový program bude opakovaně doplněn o veřejnou sbírku stejného názvu (v roce 2014 bylo touto formou na 29 různých projektů vybráno 287,4 tis. Kč). Stejně jako v loňském roce budou moci zákazníci formou dárcovského kuponu ve výši 30 Kč sami podpořit konkrétní organizaci, případně nadační fond. Navíc podle klíče, který vyplyne z počtu dárcovských kuponů pro jednotlivé organizace, družstvo navýší a rozdělí vybrané částky o konkrétní plánované prostředky ze svého grantového programu.

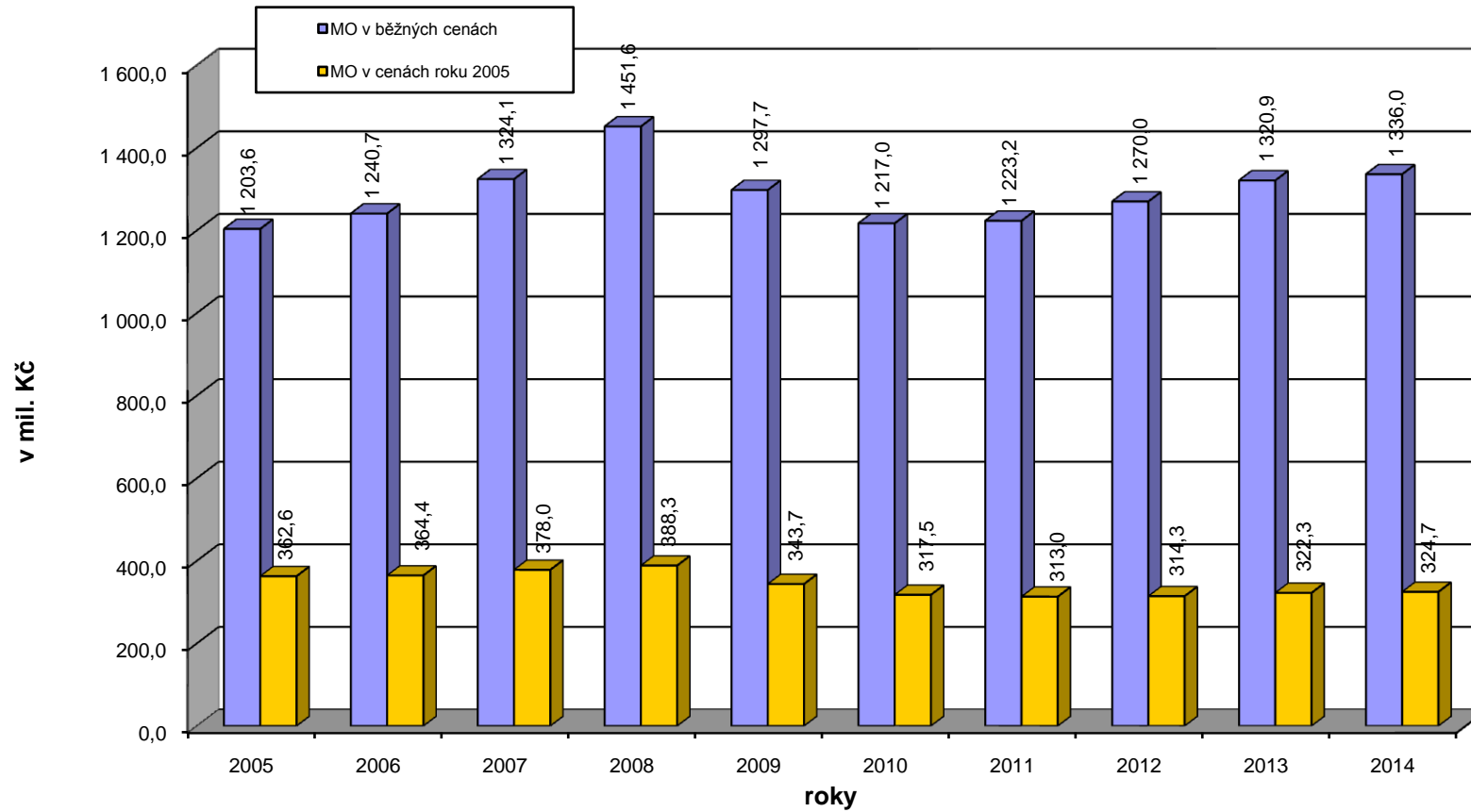
Současně bude družstvo důsledně realizovat veškerá zákonná nařízení, ať se již jedná o oblast prodeje potravin, ochrany pracovního a životního prostředí apod., a to v celé své působnosti.

Lze očekávat, že rok 2015 bude z pohledu hospodaření a udržení ekonomické efektivity velice náročný.

Za prioritní v budoucím období lze považovat hledání dalších cest pro zachování a zvyšování ekonomické efektivity a stability družstva, při současném udržení optimálního poměru mezi získávanými zdroji a vynakládanými prostředky.

Maloobchodní obrat v letech 2005 - 2014

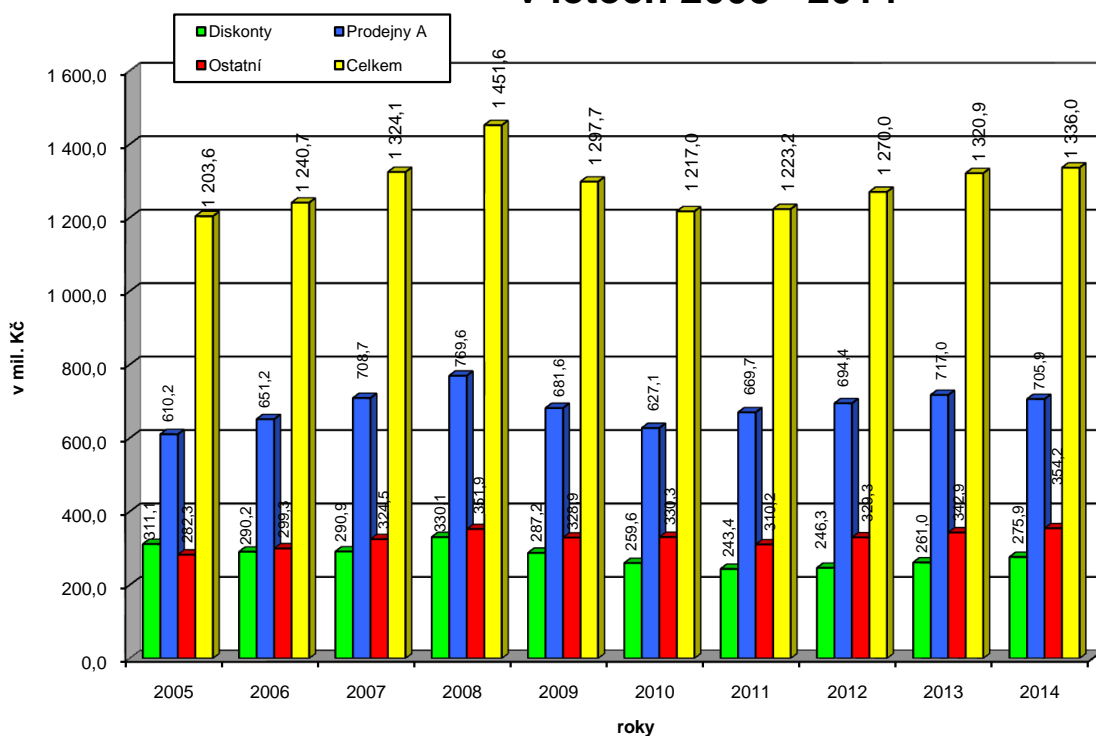
1



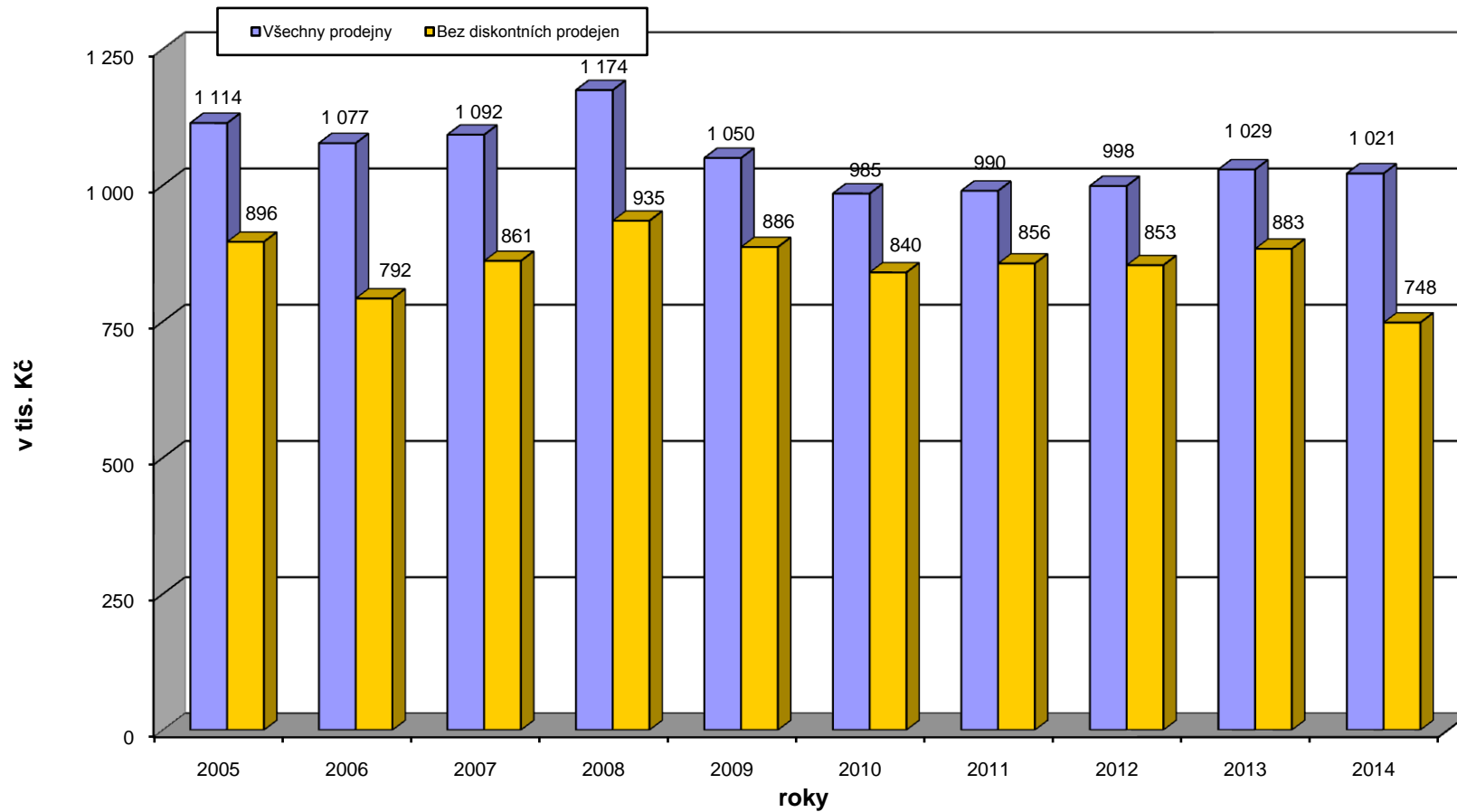
Struktura MO v % z celku v letech 2005 - 2014



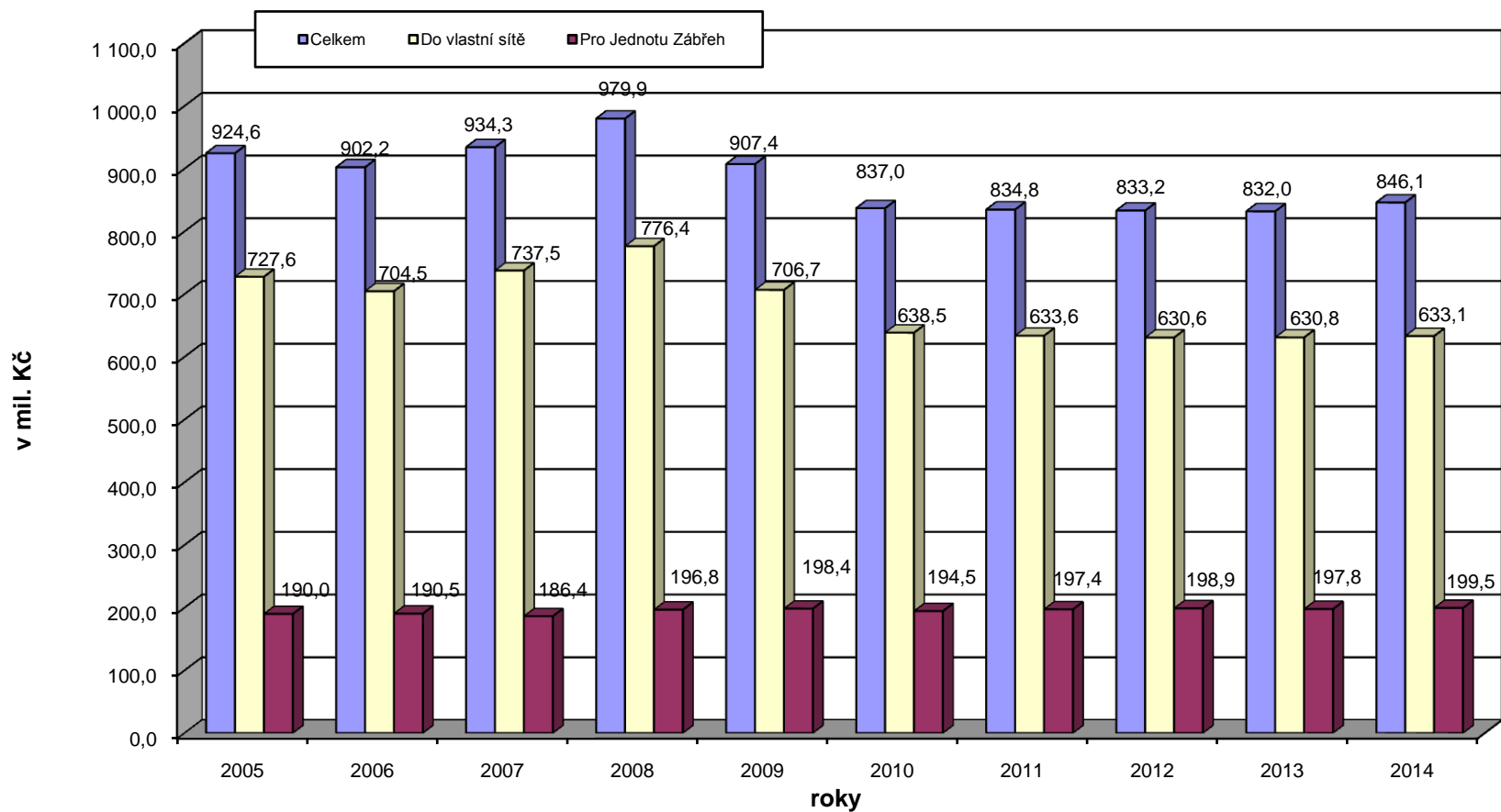
Struktura MO podle typů prodejen v letech 2005 - 2014



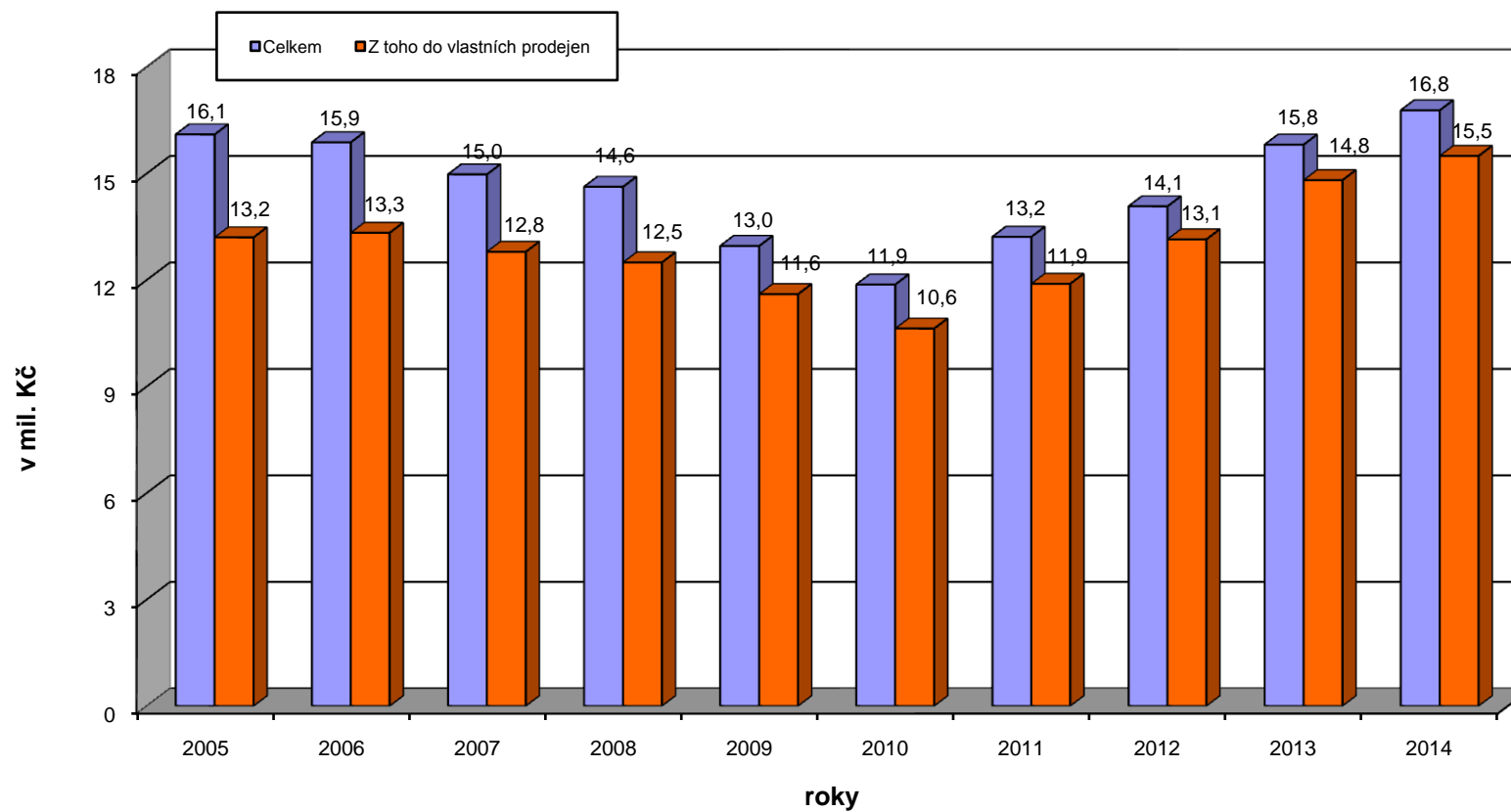
Průměrný měsíční MO na 1 prodejnu v letech 2005 - 2014



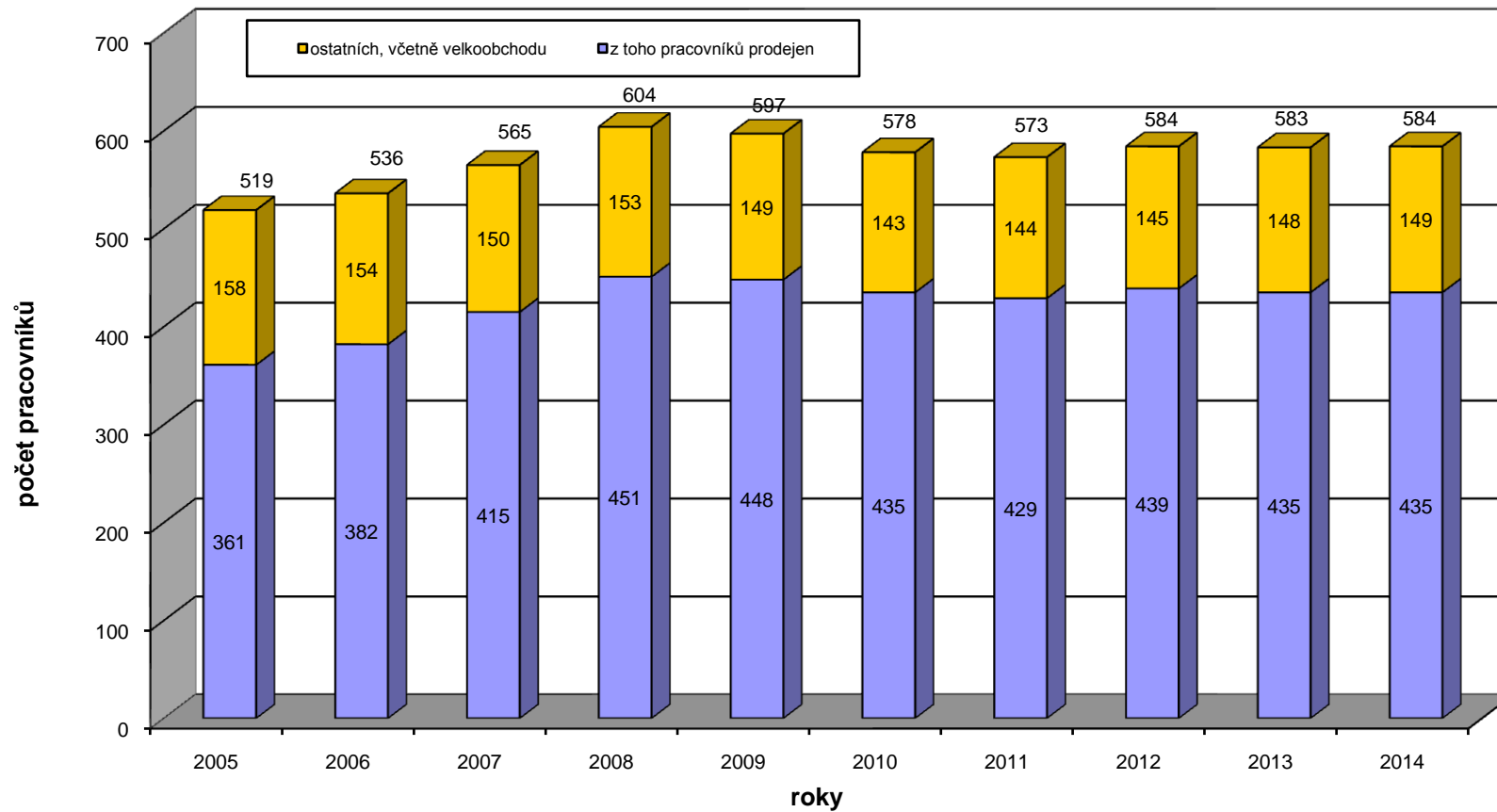
Velkoobchodní obrat včetně obalů v NC v letech 2005 - 2014



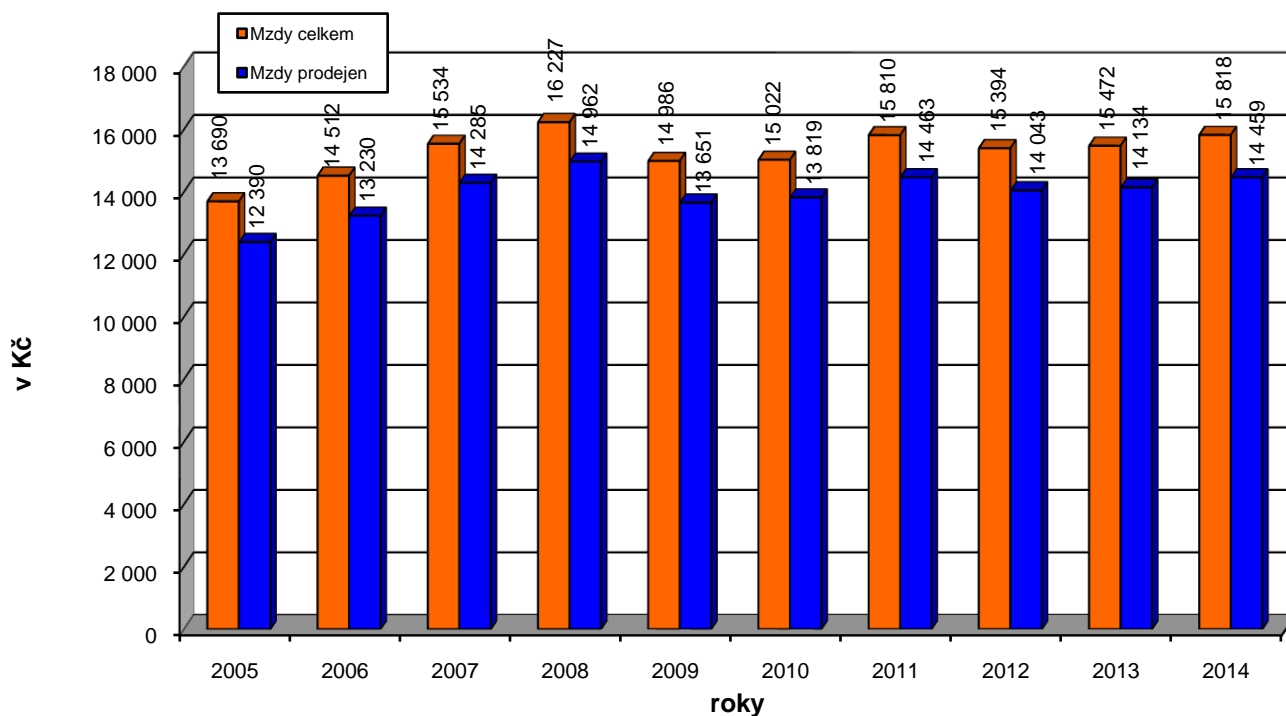
Potravinářská výroba v MOC v letech 2005 - 2014



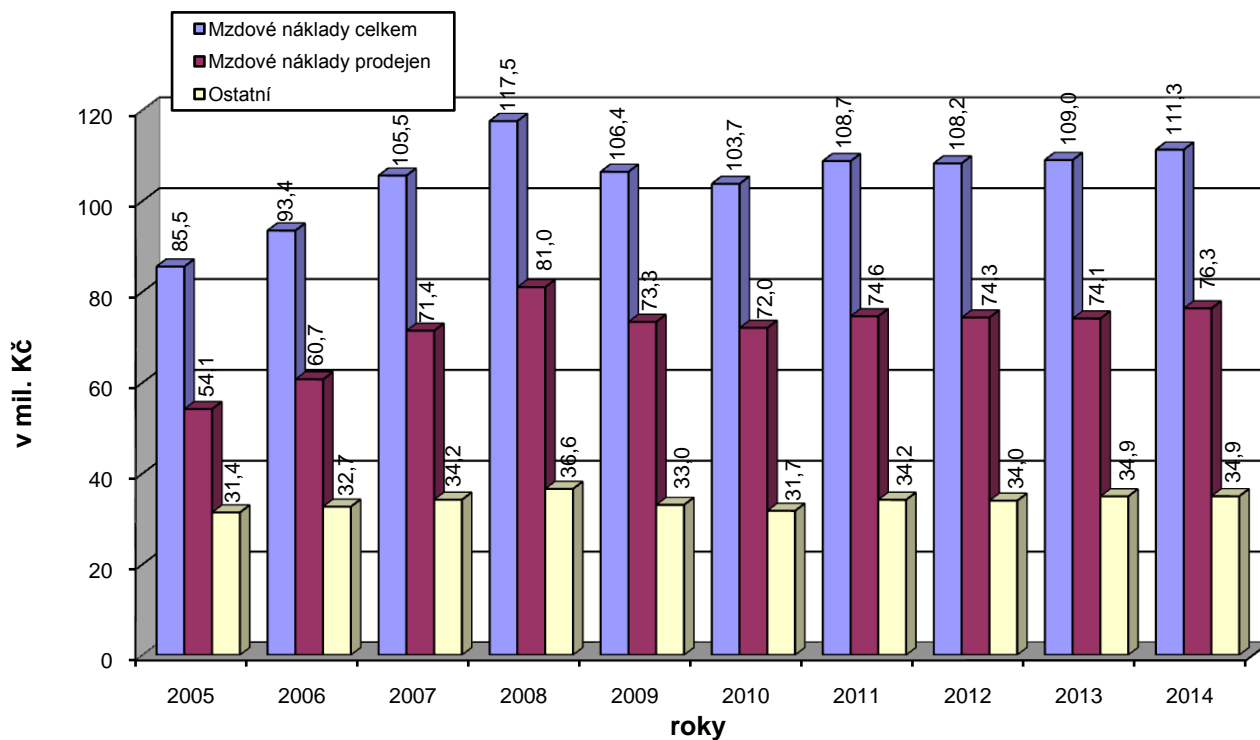
Počet pracovníků v letech 2005 - 2014



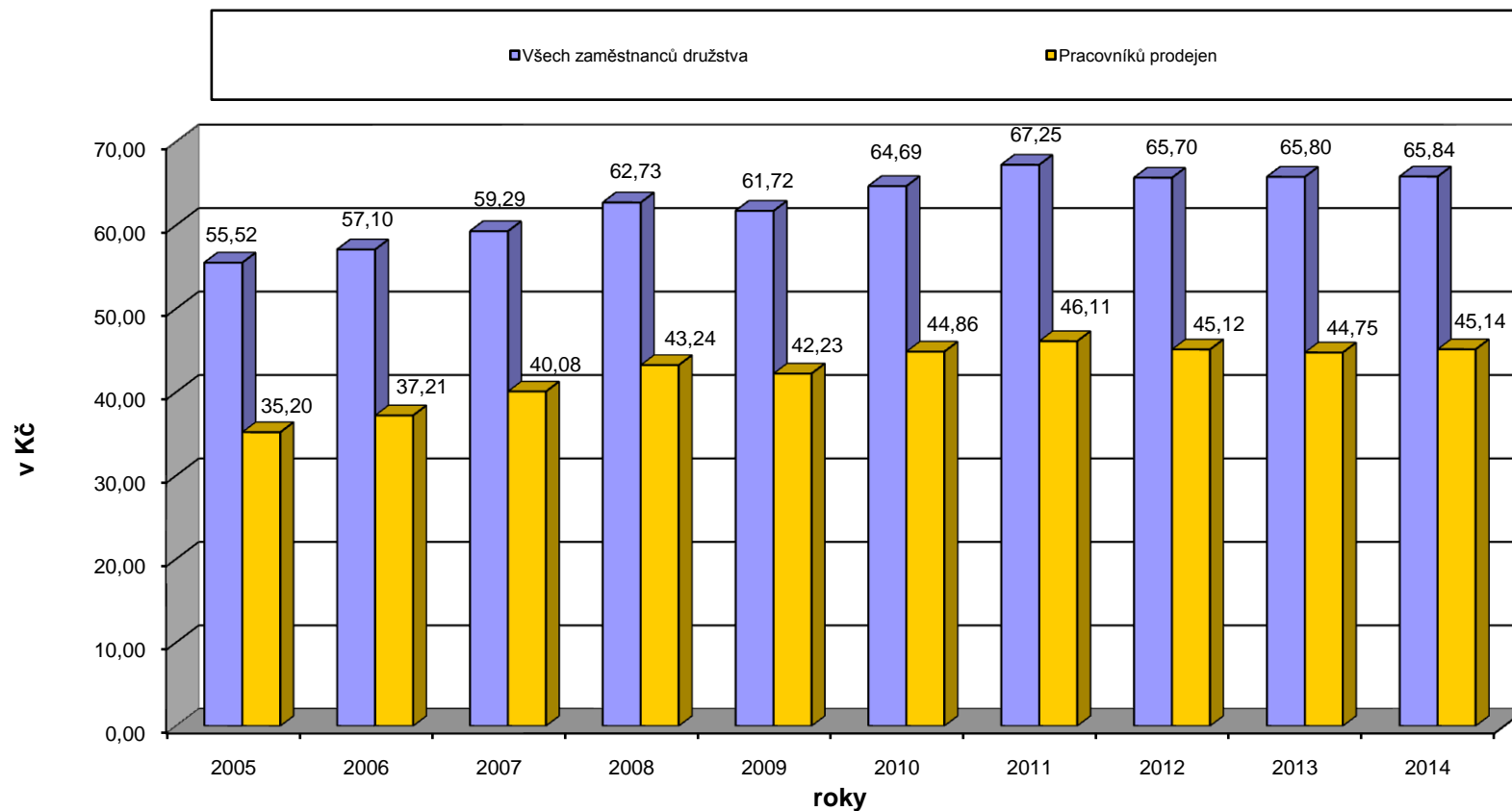
Průměrné mzdy v letech 2005 - 2014



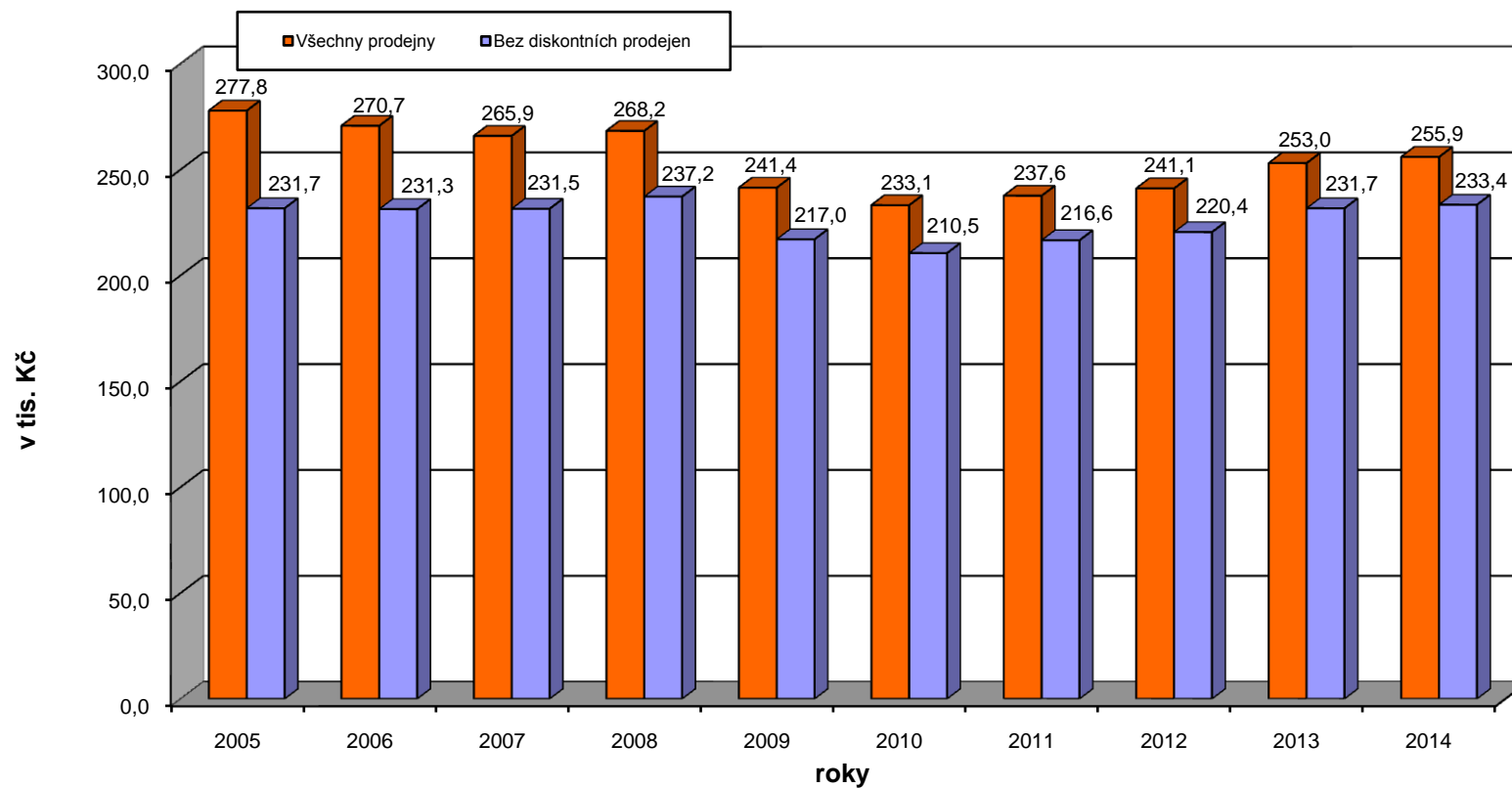
Mzdové náklady v letech 2005 - 2014



Osobní náklady na 100 Kč výnosů z obchodní činnosti v letech 2005 - 2014

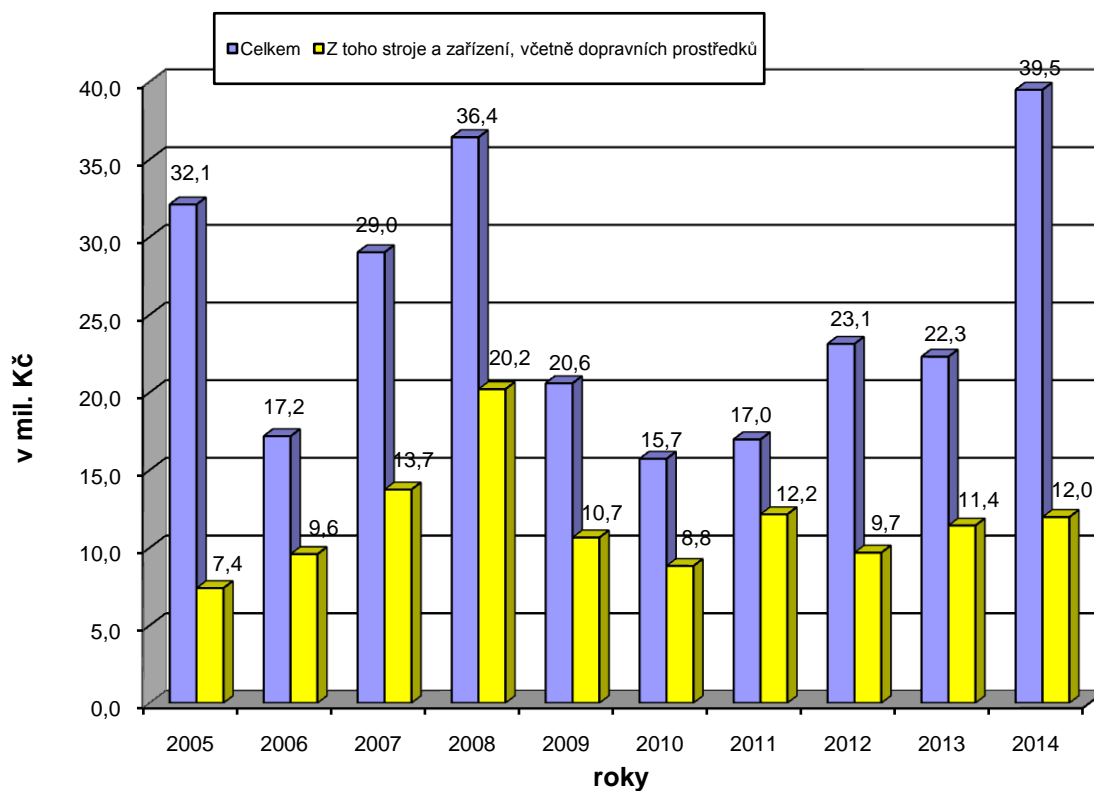


Měsíční produktivita práce na prodejnách v letech 2005 - 2014

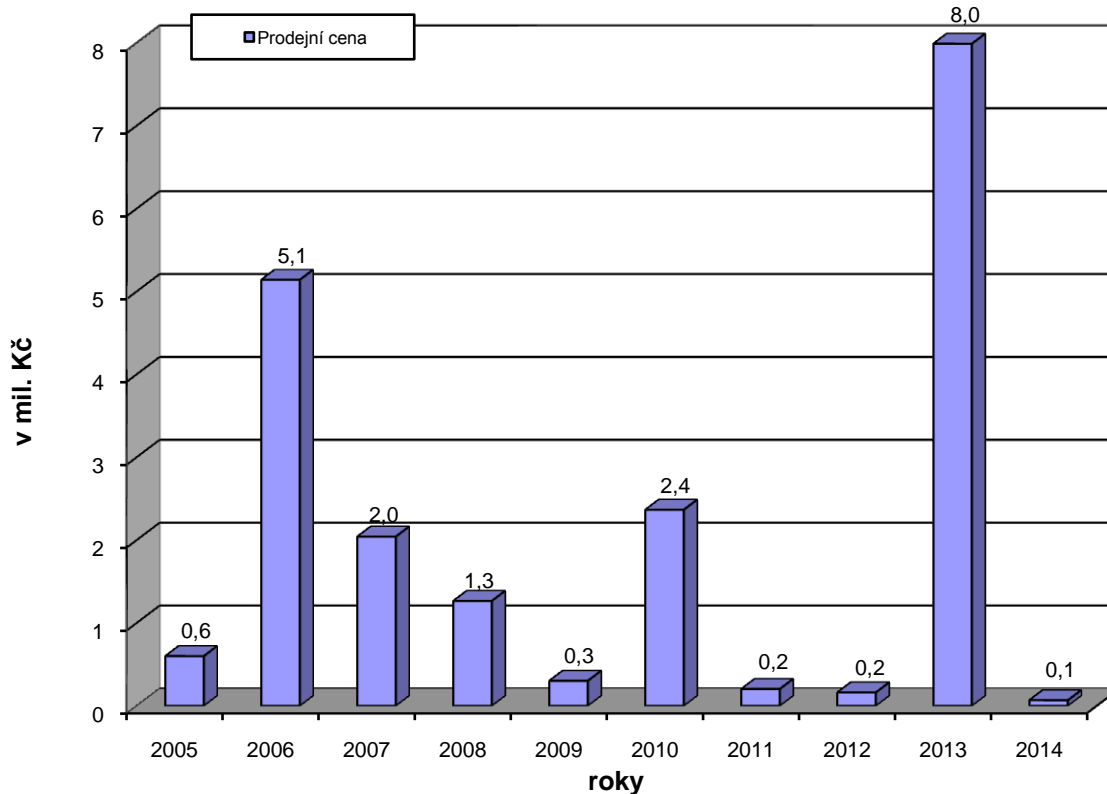


Pořízené investice v letech 2005 - 2014

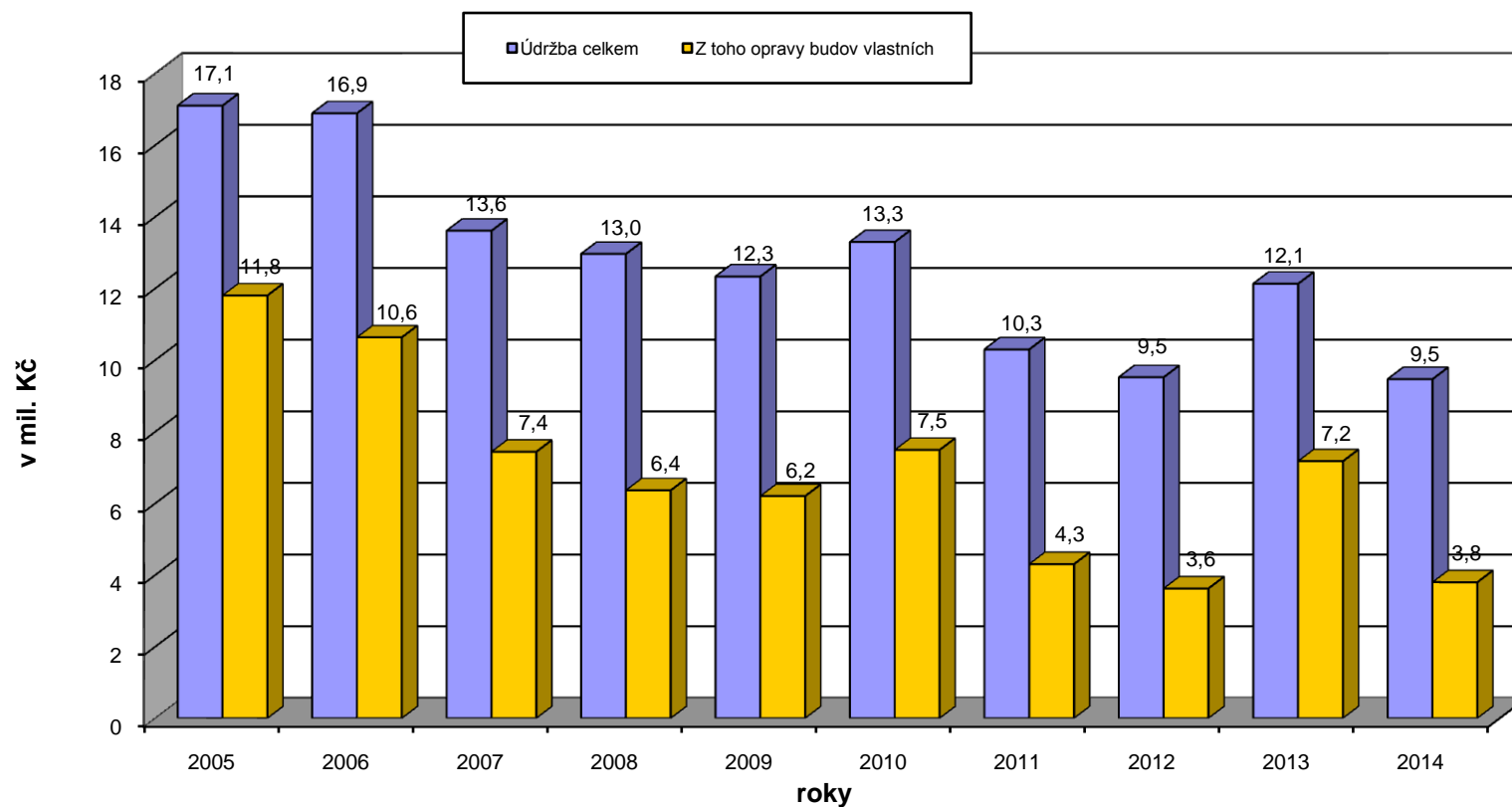
10



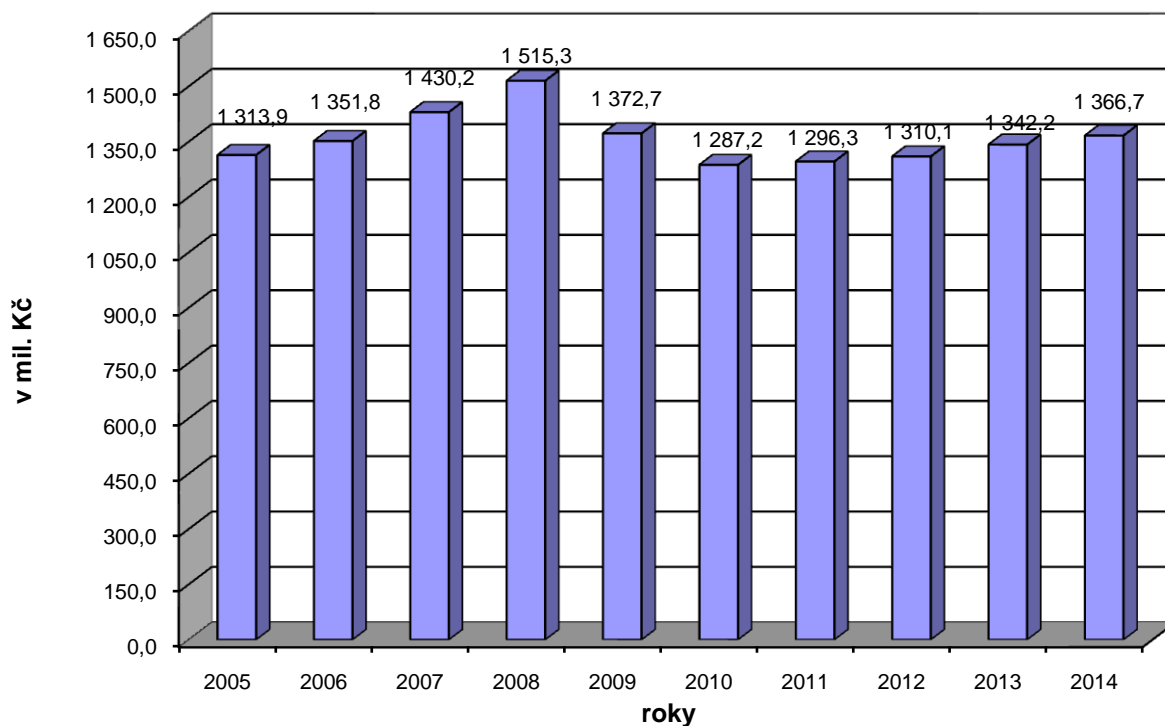
Prodej investičního majetku v letech 2005 - 2014



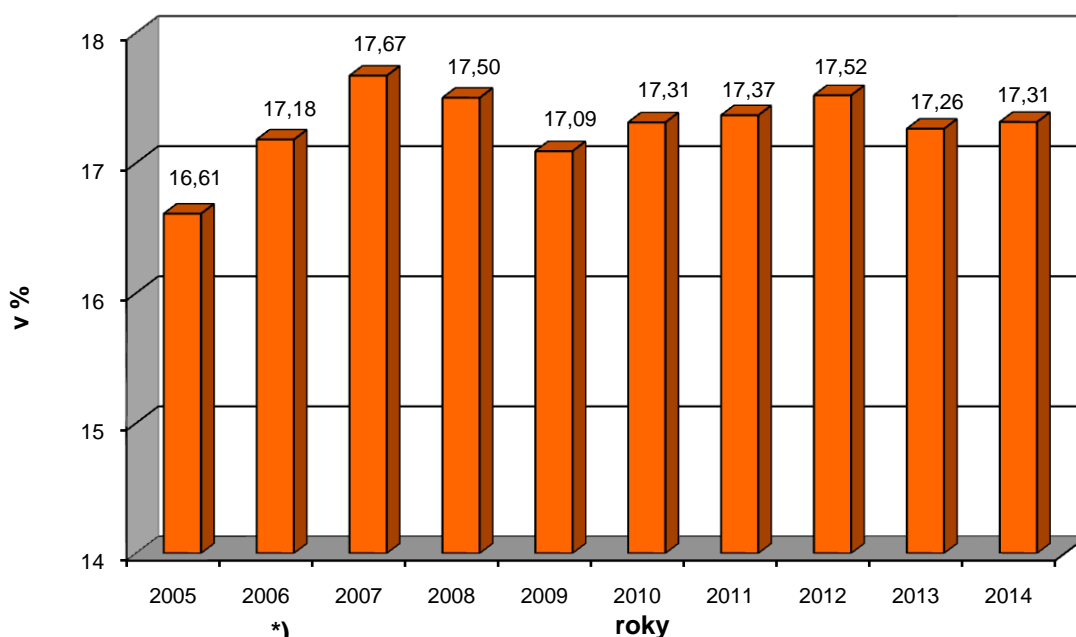
Náklady na opravy a údržbu v letech 2005 - 2014



Tržby za zboží v letech 2005 - 2014

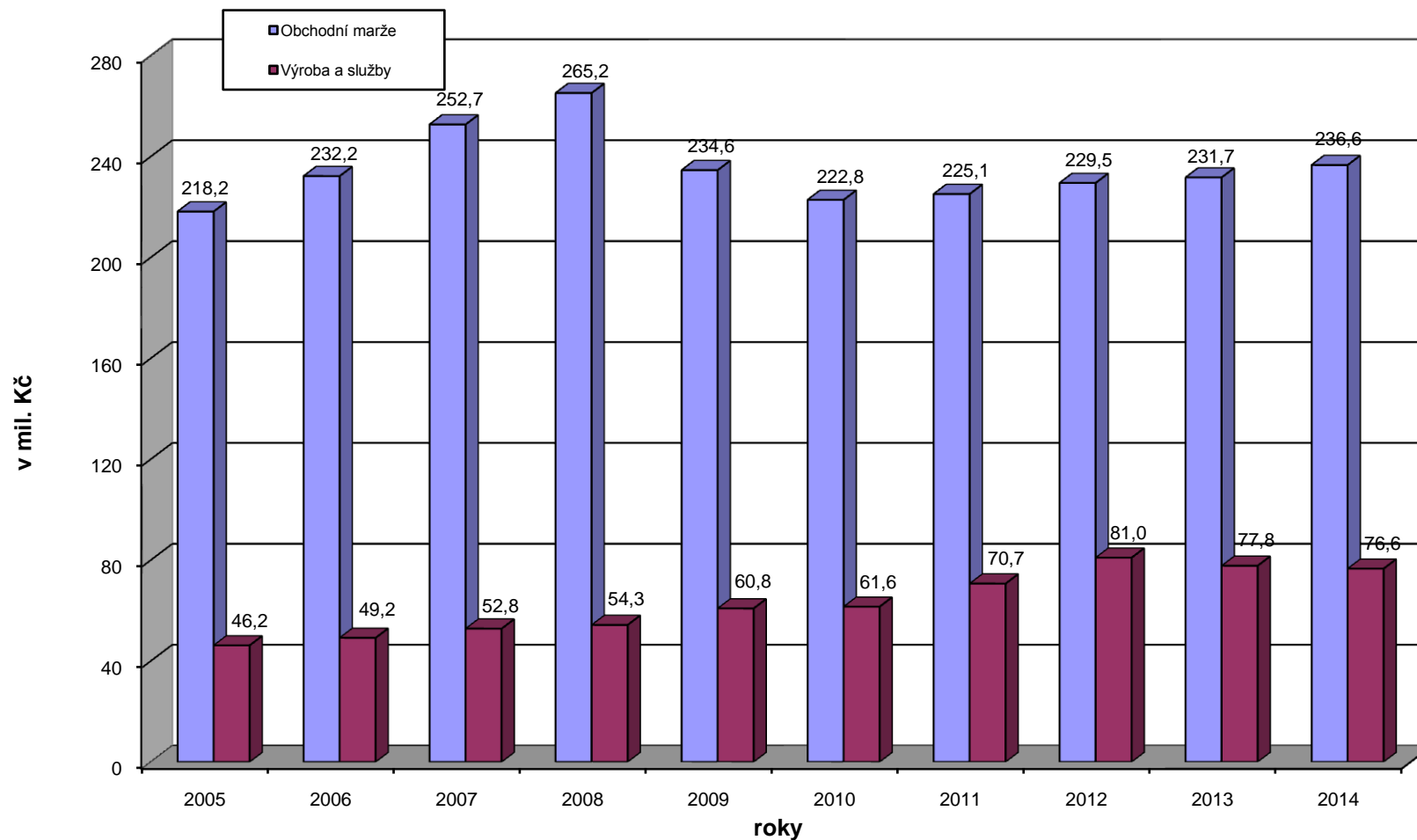


Procento obchodního rozpětí z tržeb v letech 2005 - 2014

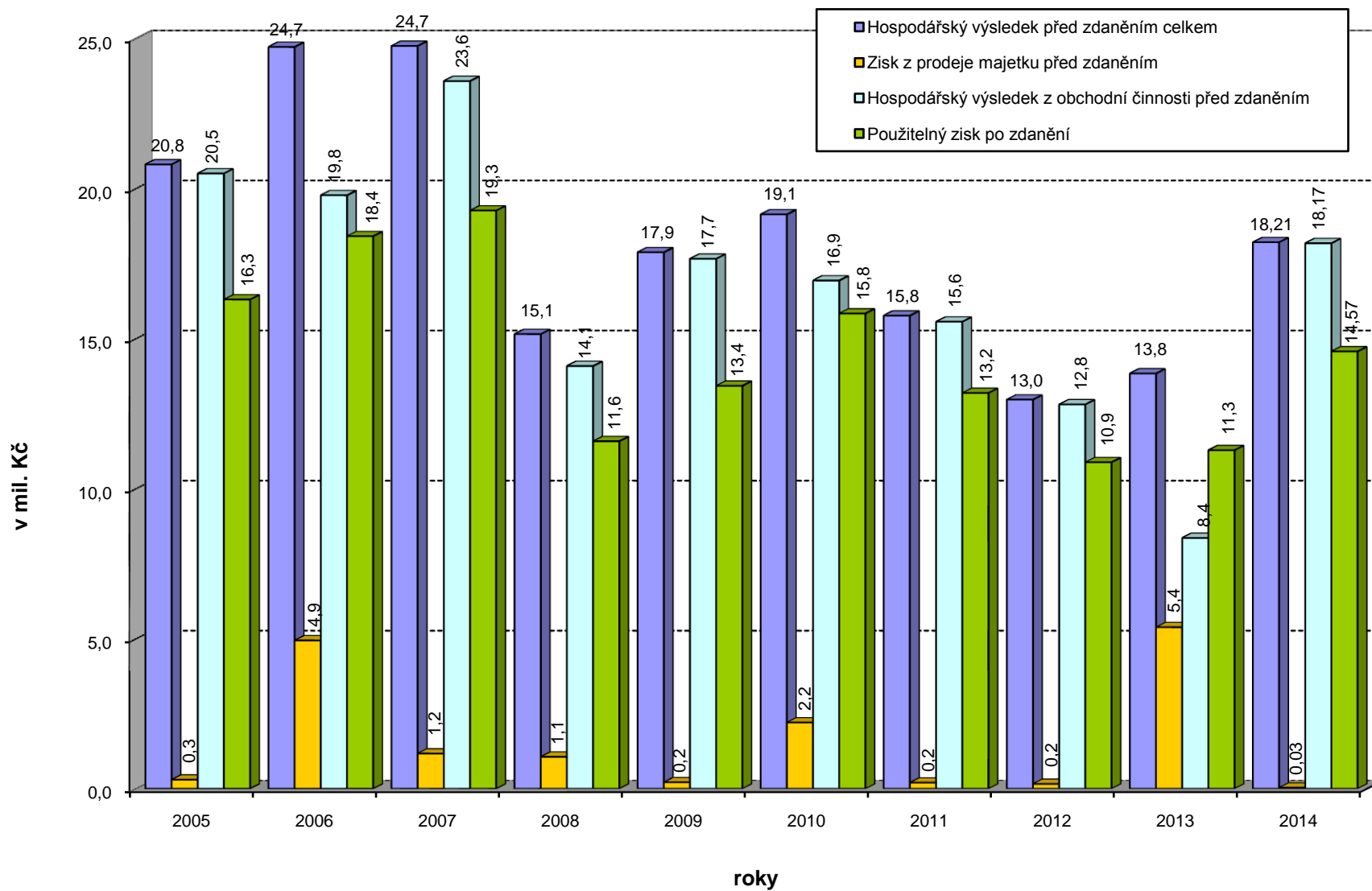


Výnosy z obchodní činnosti a služeb v letech 2005 - 2014

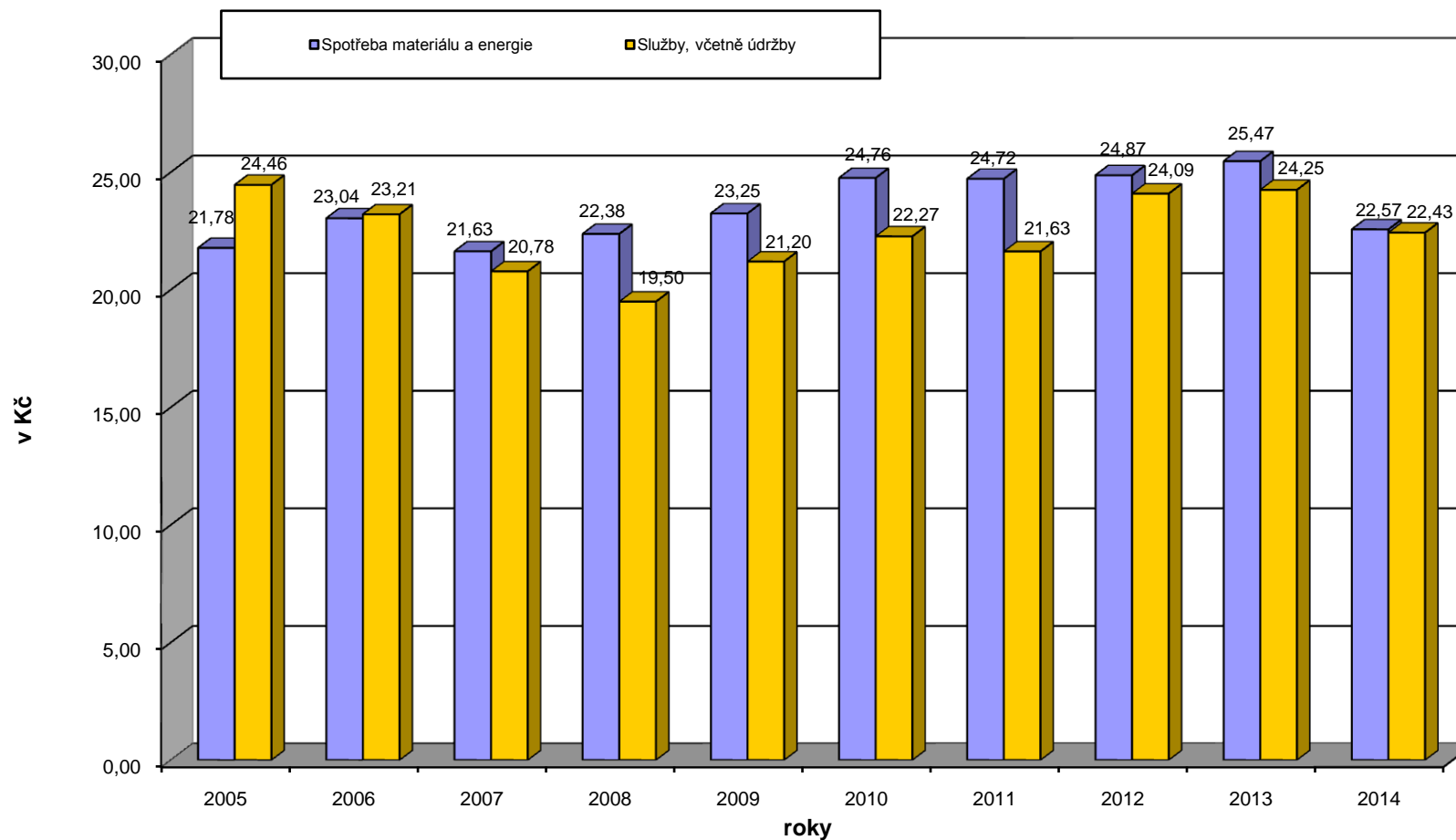
(obchodní marže v mil. Kč a výnosy z výrobní činnosti a služeb, včetně příspěvků dodavatelů na podporu prodeje)



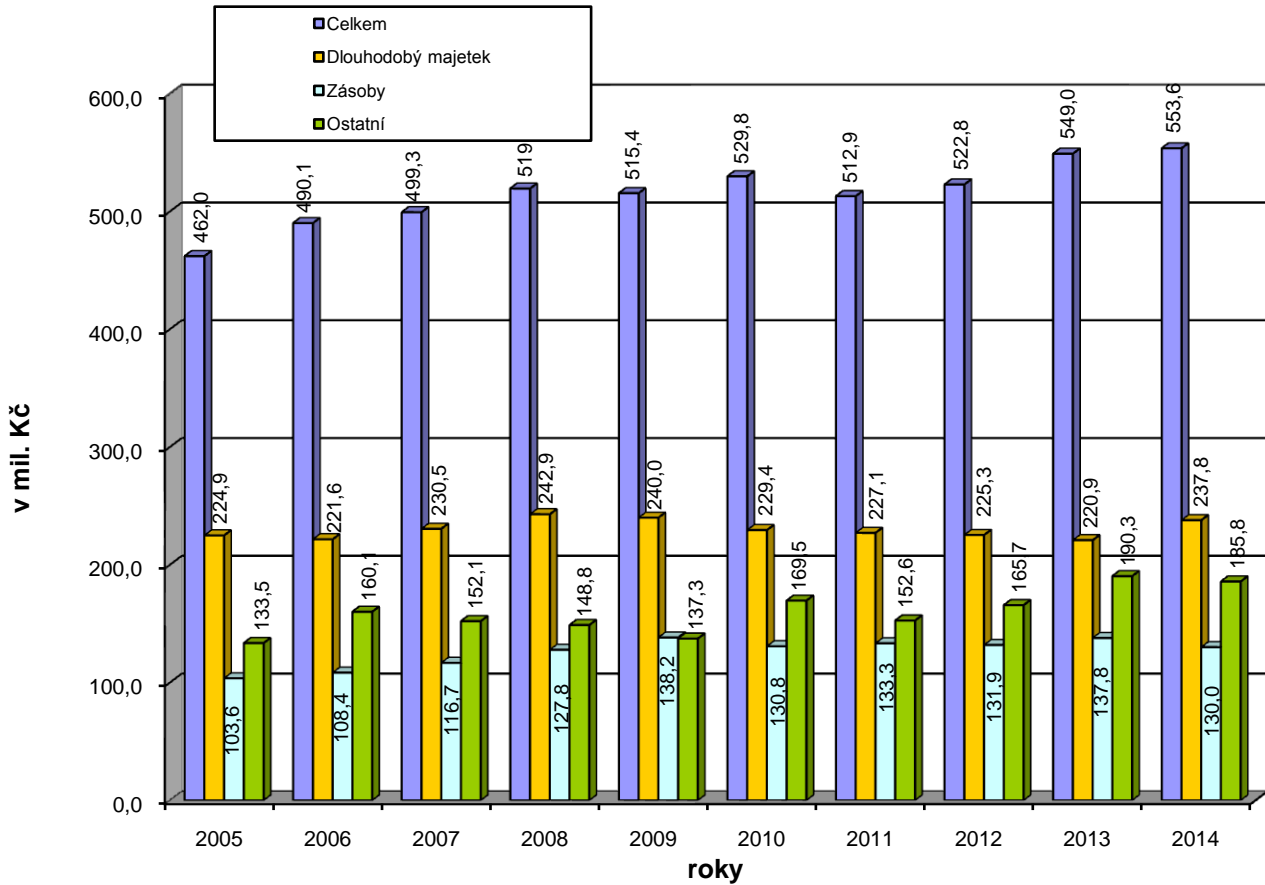
Hospodářský výsledek před zdaněním v letech 2005 - 2014



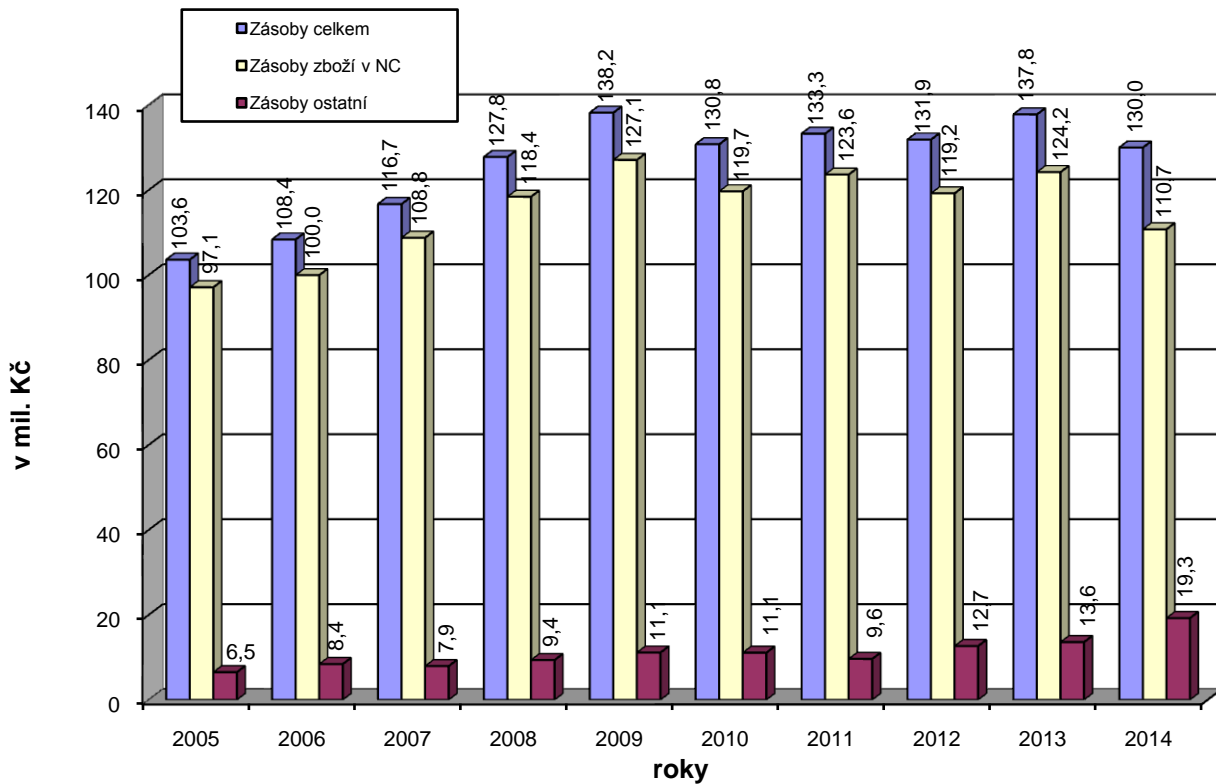
Materiálové náklady a služby na 100 Kč výnosů z obchodní činnosti v letech 2005 - 2014



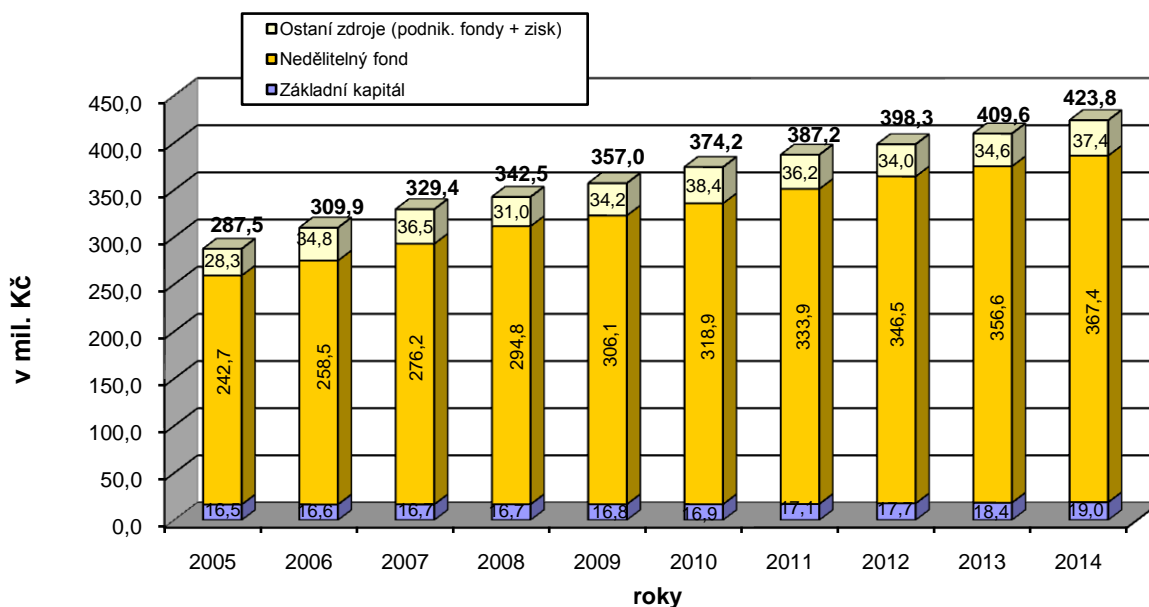
Finanční stav - aktiva v letech 2005 - 2014



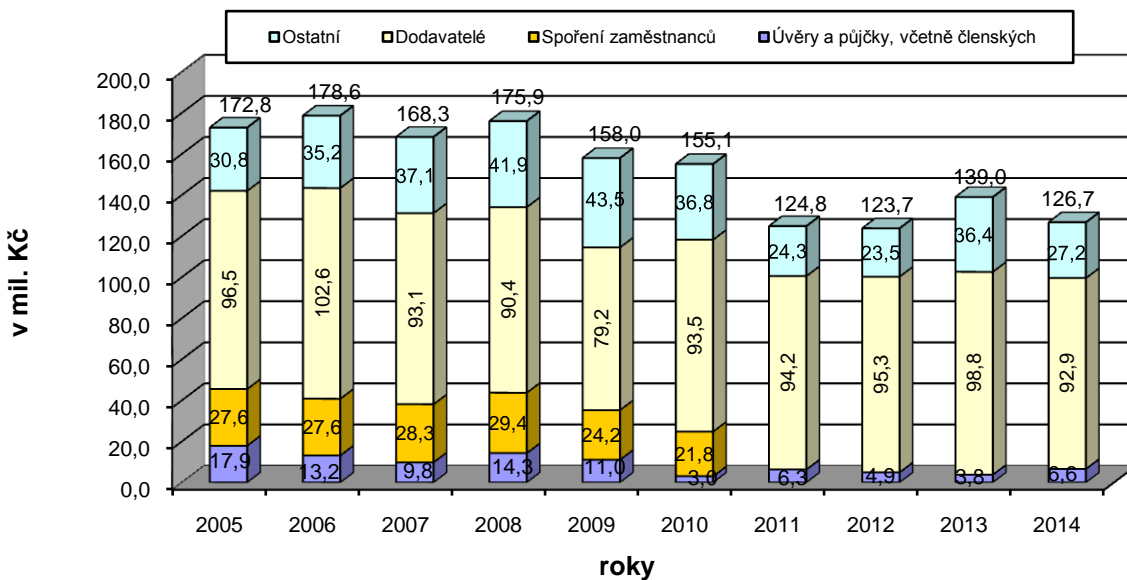
Zásoby v letech 2005 - 2014



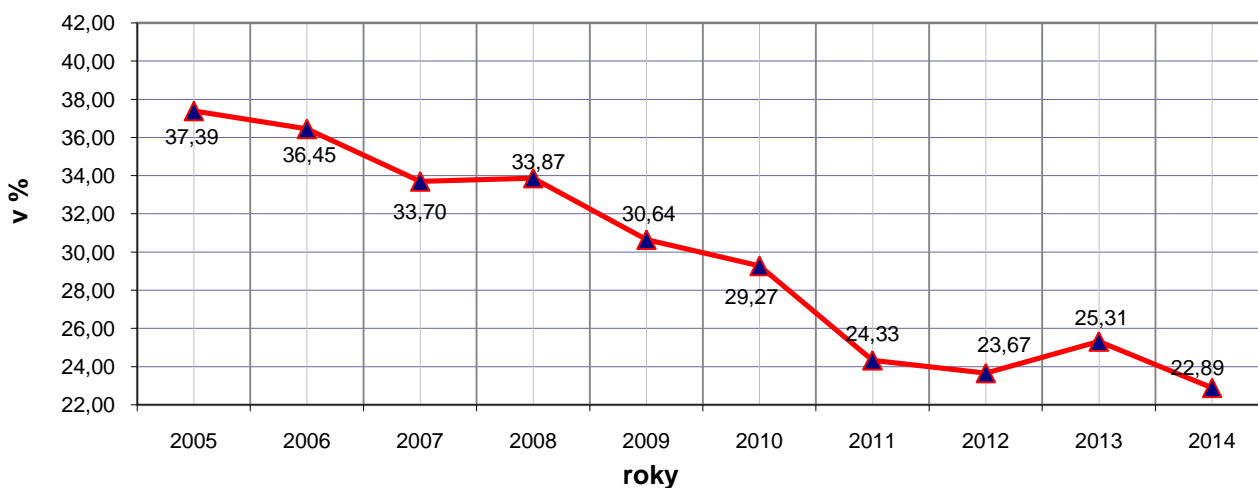
Vlastní kapitál (vlastní zdroje financování) v letech 2005 - 2014



Cizí zdroje v letech 2005 - 2014



Celková zadluženost v letech 2005 - 2014



Souhrnný přehled o družstvu v letech 2012 - 2014

Ukazatel	jednotka	období	*) r. 2012	r. 2013	r. 2014
Počet členů celkem	osob	31.12.	4 066	4 282	4 636
Průměrný přepočtený počet pracovníků	osob	rok	584	583	584
Průměrná měsíční mzda	Kč	rok	15 394	15 472	15 818
Prodejny v přímém řízení	počet	31.12.	106	107	111
Prodejny v pronájmu	počet	31.12.	24	26	17
PVS v přímém řízení	počet	31.12.	0	0	0
PVS v pronájmu a mimo provoz	počet	31.12.	1	2	2
Velkoobchodní sklady	počet	31.12.	1	1	1
Hrubá skladovací plocha	m ²	31.12.	7 494	7 494	7 494
z toho: chlazená	m ³	31.12.	1 036	1 036	1 036
Maloobchodní obrat celkem v MC	tis. Kč	rok	1 269 983	1 320 868	1 336 012
Velkoobchodní obrat v NC	tis. Kč	rok	833 216	831 966	846 050
z toho: do vlastní sítě	tis. Kč	rok	630 645	630 839	633 071
Potravinářská výroba v MC	tis. Kč	rok	14 074	15 811	16 779
Investice zařazené celkem	tis. Kč	rok	24 956	20 753	41 110
Náklady na údržbu	tis. Kč	rok	9 516	12 126	9 465
Hospodářský výsledek před zdaněním	tis. Kč	rok	12 991	13 835	18 208
z toho: zisk z prodeje majetku	tis. Kč	31.12.	159	5 381	33
zisk z obchodní činnosti	tis. Kč	31.12.	12 832	8 454	18 175
Hospodářský výsledek: zisk po zdanění	tis. Kč	31.12.	10 877	11 280	14 572
Rezervy tvoř.z hosp.výsledku celkem	tis. Kč	31.12.	777	902	1 865
z toho: na opravu DHM (údržbu)	tis. Kč	31.12.	0	0	0
DHM v pořizovací ceně	tis. Kč	31.12.	509 006	515 272	549 750
Oprávký k DHM	tis. Kč	31.12.	287 341	297 265	314 235
DHM v zůstatkové ceně	tis. Kč	31.12.	221 665	218 007	235 515
% opotřebení DHM o	%	31.12.	56,45	57,69	57,16
Zásoby v pořizovací ceně	tis. Kč	31.12.	131 868	137 795	129 987
Pohledávky celkem	tis. Kč	31.12.	74 192	97 662	84 652
z toho:pohled. z obchod. styku,vč.záloh	tis. Kč	31.12.	31 134	50 935	36 818
AKTIVA CELKEM	tis. Kč	31.12.	522 801	548 967	553 551
Fondy ze zisku celkem	tis. Kč	31.12.	348 192	358 437	368 991
z toho: rezervní	tis. Kč	31.12.	322	322	0
nedělitelný	tis. Kč	31.12.	346 177	356 254	367 356
ostatní	tis. Kč	31.12.	1 693	1 861	1 635
Bankovní úvěry a půjčky SČMSD	tis. Kč	31.12.	1 141	0	3 254
z toho: KB - provozní úvěr	tis. Kč	31.12.	1 141	0	3 254
KB - investiční úvěr	tis. Kč	31.12.	0	0	0
SČMSD - investiční půjčka	tis. Kč	31.12.	0	0	0

*) rok 2012 opraven o jiný výsledek hospodaření

Výkaz zisků a ztrát

(v tis. Kč)

Ukazatel	*) Rok 2012	Rok 2013	Rok 2014
Tržby za prodej zboží	1 310 089	1 342 209	1 366 692
Náklady vynaložené na prodané zboží	1 080 555	1 110 500	1 130 055
Obchodní marže	229 534	231 709	236 637
Výkony	81 064	77 765	76 616
Tržby za prodej vlastních výrobků a služeb	69 388	64 711	62 996
Aktivace	11 676	13 054	13 620
Výkonová spotřeba	112 430	115 211	106 475
Spotřeba materiálu a energie	57 075	59 019	53 405
Služby	55 355	56 192	53 070
Přidaná hodnota	198 168	194 263	206 778
Osobní náklady	150 805	152 473	155 803
Mzdové náklady	108 232	108 975	111 257
Odměny členům orgánu spol.a družstva	283	268	342
Náklady na sociální zabezpečení	36 468	36 744	37 645
Sociální náklady	5 822	6 486	6 559
Daně a poplatky	1 065	1 062	1 364
Odpisy dlouhodobého nehmot. a hmotného majetku	24 935	23 978	22 605
Tržby z prodeje dlouhodobého majetku a materiálu	162	7 989	68
Zůstatková cena prod.dlouhod.majetku a materiálu	3	2 608	35
Změna stavu rezerv a opravných položek	269	-455	-834
Ostatní provozní výnosy	3 733	2 926	3 971
Ostatní provozní náklady	14 247	10 011	10 655
Provozní hospodářský výsledek	11 277	14 591	19 521
Výnosy z krátkodobého finančního majetku	0	0	0
Výnosy z přecenění cen. papírů a derivátů	0	0	0
Výnosové úroky	1 649	1 232	776
Nákladové úroky	51	49	47
Ostatní finanční výnosy	1 094	1 135	1 626
ostatní finanční náklady	2 420	3 074	3 668
Hospodářský výsledek z finančních operací	272	-756	-1 313
Daň z příjmu za běžnou činnost	2 114	2 555	3 636
- splatná	2 257	2 896	3 381
- odložená	-143	-341	255
Hospodářský výsledek za běžnou činnost	9 435	11 280	14 572
Mimořádné výnosy	1 042	0	0
Mimořádné náklady	-400	0	0
Daň z příjmu z mimořádné činnosti	0	0	0
- splatná	0	0	0
- odložená	0	0	0
Mimořádný hospodářský výsledek	1 442	0	0
Hospodářský výsledek za účetní období	10 877	11 280	14 572
Hospodářský výsledek před zdaněním	12 991	13 835	18 208

*) rok 2012 opraven o jiný výsledek hospodaření

Rozvaha (v tis. Kč)

Ukazatel	*) Rok 2012	Rok 2013	Rok 2014
AKTIVA CELKEM	522 801	548 967	553 551
Dlouhodobý majetek	225 263	220 854	237 829
Dlouhodobý nehmotný majetek	1 412	661	128
Software	1 262	469	0
Licence	150	192	128
Dlouhodobý hmotný majetek	221 665	218 007	235 515
Pozemky	16 805	17 929	17 945
Stavby	172 570	166 622	184 725
Sam.mov.věci a soub.mov.věc.	31 970	31 711	32 595
Jiný dlouhodobý hm.majetek	17	17	17
Nedokonč.dlouhodob.hm.maj.	181	1 725	94
Posk.zal.na dl.hmotný maj.	122	3	139
Ocen. rozdíl k nabyt. majetku	0	0	0
Finanční dlouhodobý majetek	2 186	2 186	2 186
Podíl.cen.pap.v podn.s roz.v.	0	0	0
Ost.dlouhod.cen.pap.a vklady	2 186	2 186	2 186
Oběžná aktiva	292 029	322 065	309 526
Zásoby	131 868	137 795	129 987
Materiál	3 165	3 349	3 835
Zvířata	0	0	0
Zboží	119 215	124 213	110 749
Poskyt.zálohy na zásoby	9 488	10 233	15 403
Dlouhodobé pohledávky	0	0	0
Pohled. z obchod.styku	0	0	0
Krátkodobé pohledávky	74 192	97 662	84 652
Pohled. z obchod.styku	26 850	37 828	34 747
Stat-daňové pohledávky	83	0	0
Krátkodob. poskyt. zálohy	4 284	13 107	2 071
Dohadné účty aktivní	2 767	1 472	2 730
Jiné pohledávky	40 208	45 255	45 104
Finanční majetek	85 969	86 608	94 887
Peníze	13 852	11 226	12 538
Účty v bankách	72 117	75 382	82 349
Krátkodobé cen. papíry a podíly	0	0	0
Časové rozlišení aktiv	5 509	6 048	6 196
Náklady příštích období	4 290	4 279	4 586
Příjmy příštích období	1 219	1 769	1 610
PASIVA CELKEM	522 800	548 967	553 551
Vlastní kapitál	398 251	409 624	423 772
Základní kapitál	17 735	18 404	18 962
z toho z.j.zapsané v ob.rejst.	1 694	1 694	
Kapitálové fondy	21 448	21 503	21 592
Ost.kapitálové fondy	21 448	21 503	21 592
Fondy ze zisku	348 191	358 437	368 991
Zákonný rezervní fond	322	322	0
Nedělitelný fond	346 177	356 254	367 356
Statutární a ostatní fondy	1 693	1 861	1 635
Hospod.výsled.minulých let	0	0	-345
Hospod.výsl.běž úč.období	10 877	11 280	14 572
Cizí zdroje	123 828	138 960	126 693
Rezervy	2 953	2 828	3 636
Rezervy zákonné	0	0	0
Ostatní rezervy	2 953	2 828	3 636
Dlouhodobé závazky	12 257	11 856	12 151
Závazky ke spol. čl. družstva	1 320	1 260	1 300
Jiné dlouhodobé závazky	0	0	0
Odložený daňový závazek	10 937	10 596	10 851
Krátkodobé závazky	107 477	124 276	107 652
Závazky z obchodního styku	95 364	98 804	92 941
Závazky ke spol.a sdruž.	2 460	2 520	2 080
Závazky k zaměstnancům	682	662	699
Závazky ze soc. zabezpeč. a zdr. pojištění	4 088	4 315	4 469
Stat.-daňové závaz.a dotace	424	1 744	2 888
Krátkodob. přijaté zálohy	1 532	801	508
Dohadné účty pasivní	2 927	14 601	2 846
Jiné závazky	0	829	1 221
Bankovní úvěry a výpomoci	1 141	0	3 254
Bankovní úvěry dlouhodobé	0	0	0
Běžné bankovní úvěry	1 141	0	3 254
Časové rozlišení pasiv	721	383	3 086
Výdaje příštích období	115	68	722
Výnosy příštích období	606	315	2 364

*) rok 2012 opraven o jiný výsledek hospodaření

VÝROK AUDITORA K VÝROČNÍ ZPRÁVĚ ZA ROK 2014

Ověřila jsem **soulad výroční zprávy družstva KONZUM, obchodní družstvo v Ústí nad Orlicí za rok 2014 s ověřenou řádnou účetní závěrkou sestavenou k 31. 12. 2014.** Za správnost výroční zprávy je odpovědný statutární orgán společnosti. Mým úkolem je vydat na základě provedeného ověření výrok o souladu výroční zprávy s ověřenou účetní závěrkou.

Ověření jsem provedla v souladu s Mezinárodními auditorskými standardy a souvisejícími aplikačními doložkami Komory auditorů České republiky. Tyto standardy vyžadují, aby auditor naplánoval a provedl ověření tak, aby získal přiměřenou jistotu, že informace obsažené ve výroční zprávě, které popisují skutečnosti, jež jsou též předmětem zobrazení v účetní závěrce, jsou ve všech významných ohledech v souladu s příslušnou účetní závěrkou. Jsem přesvědčena, že provedené ověření poskytuje přiměřený podklad pro vyjádření výroku auditora.

Podle mého názoru jsou informace uvedené ve výroční zprávě družstva KONZUM, obchodní družstvo v Ústí nad Orlicí za rok 2014 ve všech významných ohledech v souladu s ověřenou účetní závěrkou.

V Praze dne 11. 6. 2015



A handwritten signature in blue ink, appearing to read "Libuše Müllerová".

prof. Ing. Libuše Müllerová, CSc.
auditorka, číslo oprávnění 0088

Příloha k účetní závěrce za rok 2014

Obecné údaje

Popis účetní jednotky

Název: KONZUM, obchodní družstvo v Ústí nad Orlicí
Sídlo: Ústí nad Orlicí, Tvardkova 1191, PSČ 562 13
Právní forma Družstvo **IČO:** 00032212

Rozhodující předmět činnosti Maloobchod se smíšeným zbožím, velkoobchod a zprostředkování obchodu

Údaje o zřízení

Družstvo bylo ustaveno jako lidové spotřební družstvo usnesením valné hromady ze dne 16. prosince 1956.

Osoby podílející se na základním jmění účetní jednotky více než 20 % nemáme.

Změny a dodatky provedené v účetním období v obchodním rejstříku

Došlo ke změně ve složení členů představenstva, p. Václav Suchomel ukončil činnost v představenstvu a ve volbách byla nově zvolena členkou představenstva p. Ludmila Neumeisterová.

Organizační struktura účetní jednotky a její zásadní změny v uplynulém účetním období řeší Stanovy KONZUMU, obchodního družstva v Ústí nad Orlicí schválené shromážděním delegátů dne 23. 10. 1992 a ty jsou doplněny o změny a doplňky. Poslední změna stanov byla provedena a schválena dne 19. 11. 2013 (dodržení zákona č. 90/2012 Sb. o obchodních společnostech a družstvech a zákona č. 89/2012 Sb. Občanský zákoník), která vstoupila v platnost od 1. 1. 2014.

Členové statutárního orgánu ke dni uzávěrky účetních knih

Jméno	Příjmení	Funkce
Ing. Jan	Šváb	Předseda představenstva
Ing. Miloslav	Hlavsa	Místopředseda představenstva
Ing. Eduard	Beneš	Člen představenstva
JUDr. Eva	Vacková	Člen představenstva
Ing. Zdeněk	Šembera	Člen představenstva
Miloslav	Moravec	Člen představenstva
Ludmila	Neumeisterová	Člen představenstva

Majetková či smluvní spoluúčast účetní jednotky v jiných společnostech

- Majetková spoluúčast vyšší než 20 %: nemáme
- Smluvní spoluúčast: nemáme

Zaměstnanci společnosti, osobní náklady

Legenda	Počet zaměstnanců celkem		Z toho řídicích pracovníků	
	Předchozí účetní období	Sledované účetní období	Předchozí účetní období	Sledované účetní období
Průměrný počet zaměstnanců	583	584	14	14
Mzdové náklady účet	108 975	111 257	6 853	7 071
Odměny členům orgánů společnosti	268	342	94	110
Náklady na sociální zabezpečení	36 744	37 645	2 316	2 393
Sociální náklady	6 486	6 559	105	95
Osobní náklady celkem	152 473	155 803	9 362	9 669

Poskytnutá peněžitá či jiná plnění

Druh plnění	Výše peněžního plnění stávajícím členům orgánů			
	Statutárních		Dozorčích	
Rok	2013	2014	2013	2014
Vyplacené odměny	172	221	95	121

Poznámka.:

V představenstvu pracoval výkonný ředitel, vedoucí ekonomické skupiny a právníka družstva. V kontrolní komisi pracovala vedoucí útvaru financování a vedoucí sekretariátu.

Jiná poskytnutá plnění nebyla.

Používané účetní metody, obecné účetní zásady a způsoby oceňování

Předkládaná účetní závěrka společnosti byla zpracována na základě zákona č. 563/1991 Sb., o účetnictví a na základě opatření Ministerstva financí ČR, kterými se stanoví postupy účtování a obsah účetní závěrky pro podnikatele.

Způsob ocenění majetku**Účtování zásob**

- prováděno způsobem A

Ocenění zásob, oceňování nakupovaných zásob.

Prodejny máme rozděleny do 4 středisek a dále provozujeme jeden velkoobchod a jednu malou výrobní studené kuchyně.

Zásoby máme vedeny následujícím způsobem:**A. Zásoby vedené v maloobchodní ceně – pravidla.**

Zásoby nakupované se oceňují pořizovacími cenami, které zahrnují ceny pořízení, dopravné, pojištění, náklady skladování, u dovozových zásob clo, spotřební daň. Vnitropodnikové služby související s nákupem zásob se aktivují a zahrnují do ceny pořízení. Náklady spojené s nákupem zásob fakturovaných po zařazení na sklad účtuje družstvo na příslušné účty zásob pod analytikou odchylek k příslušným zásobám. Odchylky rozpouští do nákladů. Výši přípustnosti rozpouštění odchylek do nákladů se zjišťuje dle vzorce:

$$\text{Prům. \%} = \frac{\text{počáteční zůstatek CR} + \text{přírůstek CR}}{\text{poč. zůstatek zásob} + \text{přírůstek zásob}} * 100$$

$$\text{CR na prodané zásoby} = \frac{\text{spotřeba, prodej v evid. ceně} * \text{průměr \%}}{100}$$

Podle tohoto vzoru postupujeme u prodejen se zásobou v maloobchodní ceně. Protože však na provozních střediscích 111 ostatní prodejny, 112 provozovny Fortel a 115 diskontní prodejny již nebyl k 31. 12. 2014 inventurován žádný fyzický stav zásob v maloobchodní ceně, veškerá zbývající přírážka na účtu 137 u těchto středisek byla proúčtována do nákladů (do nákupní ceny).

Zásoby v maloobchodní ceně byly k 31. 12. 2014 vedeny u provozoven prodeje pohonných hmot střediska 116: provozovna 220 Opočno a 221 Ústí nad Orlicí a 222 Letohrad. Výpočet proběhl podle výše uvedeného vzoru podle středisek 116, vypočítaný rozdíl na zůstatek přírážky byl převeden do nákladů (do nákupní ceny).

B. Zásoby vedeny v nákupní ceně – pravidla.

Od 3. 11. 2010 byl postupně implementován na našich prodejnách nový pokladní systém B.O.S.S. Enterprise od firmy P.V.A. systems s.r.o. Plzeň. Z tohoto důvodu docházelo k přechodu na oceňování zásob položkově v nákupních cenách. Používáme běžný postup účtování o zásobách – způsob A. Zásoby jsou oceňovány pořizovací cenou a jsou vedeny podle druhů, současně podle místa a zodpovědné osoby.

Prodej zboží (úbytek na prodejnách) je účtován samostatně každý měsíc (zdanitelné období pro odvod DPH). Rozdíl mezi prodejní cenou a nákupní cenou je tvořen DPH a vlastní dosaženou marží. Marže po proúčtování přímo dorovná účet 504 Náklady vynaložené na prodej zboží.

Výpočet podle těchto pravidel provádíme u prodejen střediska 111, střediska 112 a prodejen střediska 115, protože na nich jsou již zásoby vedeny v nákupní ceně.

Velkoobchod – zde jsou zásoby vedeny v nákupní ceně, prodej cizím odběratelům je standardně účtován.

C. Výrobní studené kuchyně – pravidla.

Zásoby nedokončené výroby a vlastních výrobků jsou oceněny na bázi předem kalkulovaných přímých a mzdových nákladů a výrobní režie, která je rozvrhována podle norem spotřeby času.

Slevy, bonusy apod.:

Dodatečně poskytované slevy, bonusy na nakupované zásoby jsou zúčtovány přes účty pořízení zásob na zásoby, odkud jsou každý měsíc převedeny na účet 504 (ve VO a středisku 111, 112 a 115 v absolutní částce, ostatní provozovny střediska 116 dle pravidel A.)

Ocenění dlouhodobého hmotného a nehmotného majetku vytvořeného vlastní činností

HIM a NHIM není vlastní činností vytvářen.

Ocenění cenných papírů a majetkových účastí

Ve sledovaném účetním období firma nevlastnila žádné cenné papíry.

Majetkové účasti

Účet	Subjekt	Rok 2013	Rok 2014
063 03	Členský podíl ve SČMSD Praha	4 000 Kč	4 000 Kč
063 04	Členský vklad COOP Morava, s.r.o. Brno	982 000 Kč	982 000 Kč
063 05	Členský vklad COOP CENTRUM družstvo Praha 1	1 200 000 Kč	1 200 000 Kč

Způsob stanovení reprodukční pořizovací ceny

V roce 2014 nebyly reprodukční pořizovací ceny použity.

Vedlejší pořizovací náklady zahrnované do ocenění zásob

obvykle zahrnované do pořizovacích cen:

- dopravné
- nakládání, vykládání
- balné
- ostatní

Změny oceňování, odpisování a postupů účtování

Ve sledovaném účetním období došlo v účetní jednotce oproti předcházejícímu období k následujícím změnám:

1. Odložený daňový závazek je od roku 2001 veden v souladu s účetní metodikou na účtu 481 01 Odložený daňový závazek.

Počáteční stav tohoto účtu k 1. 1. 2013 byl 10 937 352 Kč.

				Zůstatek	Rozdíl na minulý rok
Rok	2012 CELKEM	Vliv na hospodářský výsledek	0	10 937 352	-143 263
2013	Odložený daňový závazek	Rozdíl mezi účetními a daňovými odpisy (tzn. oprávkami) 55 692 721 Kč.	0	10 581 617	
2013	Vystavená penalizační faktura v r. 2013	Faktura na 75 346 Kč, uhrazena 23. 1. 2014	0	14 316	
Rok	2013 CELKEM	Vliv na hospodářský výsledek	0	10 595 933	-341 419

2014	Odložený daňový závazek	Rozdíl mezi účetními a daňovými odpisy (tzn. oprávkami) 57 075 771 Kč.	0	10 844 358	
2014	Vystavená penalizační faktura v r. 2014	Faktura na 33 097 Kč, uhrazena 28. 1. 2015	0	6 289	
Rok	2014 CELKEM	Vliv na hospodářský výsledek	0	10 850 647	254 714

Hodnota tohoto účtu k 31. 12. 2014 byla celkem 10 850 647 Kč.

V letech 2010 - 2014 = 19% sazba odložené daně.

2. Dne 22. 10. 1999 byla uzavřena Dohoda o zajištění pohledávek platební jistotou s COOP Centrem ve výši 11 000 000 Kč. Tento finanční vklad byl v roce 2003 o 1 900 000 Kč navýšen. V roce 2006 došlo s COOP Centrem k dohodě o využití volných finančních prostředků ve výši 20 000 000 Kč a navýšení finančního vkladu o tuto částku na celkovou výši 32 900 000 Kč. Dne 31. 12. 2007 pak došlo ke snížení finančního vkladu o 20 000 000 Kč na hodnotu 12 900 000 Kč (je zaúčtováno na účtu 378 15 Finanční vklad COOP Centrum). Tento stav trval i v roce 2009. Dne 1. 4. 2010 byla převedena částka 20 000 000 Kč a uzavřena smlouva v souhrnné výši 32 900 000 Kč na platební jistiny. Tento stav trvá stále (vedeno na účtu 378 15).

3. Dne 9. 12. 2013 byla zaplacená kauce ve výši 5 000 000 Kč Celnímu úřadu pro Pardubický kraj k zajištění Rozhodnutí o registraci distribuci lihu. Evidence o této kauci je vedena na účtu 378 06. Výše kauce je ve stejné výši i v roce 2014.

Opravné položky k majetku

V roce 2014 došlo k vytvoření opravné položky k pohledávkám v konkurzu na firmu Miltra ve výši 7 744 Kč. V roce 2014 došlo ke skončení konkurzu na firmy: Noell 13 683 Kč, Falco nábytek 580 588 Kč, Ceramica Praha 114 536 Kč.

Opravné položky	Zůstatek k 1.1.		Tvorba		Zúčtování		Zůstatek k 31. 12.	
	2013	2014	2013	2014	2013	2014	2013	2014
Ke znehodnocenému majetku	0	0	0	0	0	0	0	0
K nabytému majetku (viz. pozn.)	0	0	0	0	0	0	0	0
K dlouhodobému finančnímu majetku	0	0	0	0	0	0	0	0
K pohledávkám – zákonné	10 852	852	0	0	0	0	852	852
K pohledávkám – konkurz	293 324	862 012	580 588	7 744	11 900	708 807	862 012	160 949

Odpisování

Odpisový plán účetních odpisů dlouhodobého hmotného i nehmotného majetku je sestaven dle přílohy k Zákonu č.586/1992 Sb. o daních z příjmu části – Třídění dlouhodobého hmotného a nehmotného majetku do odpisových skupin.

Při účetních odpisech používáme rovnoměrné odpisy za ucelené měsíce od data zařazení DHM i DNHM do majetku družstva dle platného znění zákona k 1. 1. 2004 takto:

<u>Odpisová skupina:</u>	1	<u>Doba odpisování:</u>	4 roky
	2		6 let
	3		12 let
	4		20 let
	5		30 let
	6		50 let
	0		neodepisovaný majetek
	9		2 roky
	9S NHIM z r. 1991 technické zhodnocení		4 roky
	DNHM		4 roky

U daňových odpisů pořízených do 31. 12. 1992 používáme rovnoměrné odpisování a u pořízených po 1. 1.1993 používáme zrychlené odpisování dle platného znění zákona k 1. lednu 2008 takto:

<u>Odpisová skupina:</u>	1	<u>Doba odpisování:</u>	3 roky
	2		5 let
	3		10 let
	4		20 let
	5		30 let
	6		50 let
	0		neodepisovaný majetek
	9		2 roky
	9S NHIM z r. 1991 technické zhodnocení		4 roky

U zařazených investic v roce 2009 a investic pořízených a zařazených do 30. 6. 2010 skupina 1 a 2 se pak na základě novely zákona o dani z příjmu používal § 30a.

Majetek v třídě 6 nebyl v roce 2013 ani 2014 pořizován. U daňových odpisů také uplatňujeme možnost zvýšit roční odpis v prvním roce odpisování o 10%.

System účtování drobného majetku

Drobný hmotný majetek do 20 tis. Kč se účtuje do nákladů družstva při výdeji ze skladu na účty 501 08 a na účet 503 12 ihned při nákupu, pokud není zařazen na sklad. Drobný nehmotný majetek (software) do 20 tis. Kč se účtuje ihned při nákupu na účet 503 12 (zařazen do operativní evidence).

Od roku 2002 nově postupujeme u nakupovaného dlouhodobého hmotného majetku a od r. 2003 i u drobného nehmotného majetku (software) v ceně přesahující při pořízení 20 000 Kč a nepřevyšující 40 000 Kč u hmotného majetku, a 60 000 Kč u nehmotného majetku (software).

Tento majetek odpisujeme v období 2 let. V roce pořízení 50 % do opravek a v dalším roce zbylých 50 %.

DHM účtujeme na účty 022 04 DHM Stroje – odpis 2 roky a oprávky na účet 082 04 DHM Oprávky stroje 2 roky a na nákladový účet 551 02 Odpisy hmotného majetku.

DNHM účtujeme na účty 013 04 Software – odpis 2 roky a oprávky na účet 073 04 Oprávky k software odpis 2 roky a na nákladový účet 551 011 Odpisy nehmotného majetku.

Přepočty cizích měn na českou měnu

Při přepočtu cizích měn na českou měnu používá družstvo:

a) při cestovním aktuální denní kurz devizového trhu vyhlášený ČNB, platný pro den poskytnutí zálohy na cestovné, a kurzovním rozdílem je rozdíl kurzu ČNB a KB při nákupu valut.

b) V obchodních případech od 2. 5. 2004 se v souvislosti s novým zákonem o DPH č.235/2004 Sb. při výpočtu kursového rozdílu používá kurz devizového trhu vyhlášený ČNB ke dni vzniku povinnosti přiznat daň, popř. přiznat osvobození od daně (DPH) a kurzovním rozdílem je rozdíl kurzu ČNB a KB při zaplacení závazku v cizí měně.

Účtování o DPH

V roce 2013 i 2014 jsme používali při účtování a zpracování daňového priznání tento postup: faktury s DUZP, za které se podává daňové priznání, došlé v následujícím měsíci po měsíci za zdanitelným obdobím, se přesouvají do příštího měsíce pomocí speciálních účtů na odloženou – čekající – uplatněnou daň.

Odložená daň z předcházejícího měsíce čeká na účtech 344 04 = 15% DPH čekající nárok na odpočet a 344 07 = 21% DPH čekající na odpočet.

Do následujícího měsíce se z těchto účtů převádí na účty 343 64 = 15% DPH uplatněný nárok na odpočet a 343 67 = 21% DPH uplatněný nárok na odpočet.

Mezi prosincem 2014 a lednem 2015 se provedl převod ve výši: účet 344 04 = 1 399 217,74 Kč a na účet 344 07 = 1 104 842,63 Kč, tj. celkem ve výši 2 504 060,37 Kč.

Přenesená daňová povinnost – provádíme v souladu se zákonem o DPH v následujících případech:

1. Sběr papíru, plastu apod. – prodej, nákup (Jednota Zábřeh).
2. Stavební práce (§92e) – pořízení (případně přefakturace).

Doplňující údaje k Rozvaze a k Výkazu zisků a ztrát**Položky významné pro hodnocení majetkové a finanční situace společnosti****Doměrky daně z příjmů za minulá účetní období**

Důvod doměrku	Výše doměrku celkem
Doučtování snížení daně z příjmu do řádného přiznání k 30.6.2014 za rok 2013. Čeká na valnou hromadu k rozdělení zisku.	380
Dodatečné hlášení za rok 2013 podané v 05/2015 (čekáme na vrácení úhrady od FÚ)	29 450
POHLEDÁVKA K 31. 12. 2014	29 830

Rozpis dlouhodobých bankovních úvěrů

Od roku 2009 uzavíráme vždy se splatností na 1 rok kontokorentní úvěr ve výši 5 mil. Kč, který čerpáme dle naší potřeby. Tento limit byl platný i pro rok 2014.

Rozpis přijatých dotací na investiční a provozní účely

V roce 2013 ani v roce 2014 dotace z EU nebyly čerpány.

Dotace od obecních úřadů průčtované na účtu 346 02 Ostatní dotace byly použity na provozní účely a průčtované do výnosů.

Důvod dotace	Poskytovatel	Rok 2013	Rok 2014
Na provoz prodejny 205 Rudoltice Zámeček	OÚ Rudoltice	100 000	100 000
Na provoz prodejny 128 Horní Heřmanice	OÚ Horní Heřmanice	220 770	220 924
Na provoz prodejny 127 Albrechtice	OÚ Albrechtice	230 926	235 178
Na provoz prodejny 123 Rybník	OÚ Rybník	79 919	69 484
Na provoz prodejny 035 Žampach	OÚ Žampach	158 000	100 000
Na provoz prodejny 111 Javorník	OÚ Javorník	50 000	50 000
Na provoz prodejny 076 Orličky	OÚ Orličky	0	80 000
C e l k e m	-	839 615	855 586

Průčtovaných na účtu 413 02 Dary

Důvod dotace	Poskytovatel	Rok 2013	Rok 2014
Bonifikace na vzdělávání a k pojistnému plnění (dle rámcové smlouvy s Kooperativou)	SČMSD	55 568	54 831

Hlavní skupiny dlouhodobého hmotného majetku

Legenda	Pořizovací cena		Oprávký		Zůstatková cena		Přírůstky (+) úbytky (-) v pořizova-cích cenách
	31. 2. 2013	31. 2. 2014	31.12. 2013	31.12. 2014	31. 12. 2013	31. 12. 2014	
Budovy, haly, stavby	324 027 953	353 103 204	157 406 655	168 378 608	166 621 298	184 724 596	29 075 251
Stroje, přístroje, zařízení	108 838 003	110 119 219	89 738 962	91 196 245	19 099 041	18 922 974	1 281 216
Dopravní prostředky	35 956 821	38 467 966	28 777 179	31 404 633	7 179 642	7 063 333	2 511 145
Inventář	7 266 881	9 702 654	2 794 079	3 666 308	4 472 802	6 036 346	2 435 773

Hmotný majetek od 20 000 Kč do 40 000 Kč

Legenda	Pořizovací cena		Oprávký		Zůstatková cena		Přírůstky (+) úbytky (-) v pořizova-cích cenách
	31.12.2013	31.12.2014	31.12.2013	31.12.2014	31.12.2013	31.12.2014	
Stroje odpis 2 roky	19 508 717	20 160 878	18 548 822	19 589 173	959 895	571 705	652 161

Dlouhodobý nehmotný majetek

Legenda	Pořizovací cena		Oprávký		Zůstatková cena		Přírůstky (+) úbytky (-) v pořizovacích cenách
	31.12.2013	31.12.2014	31.12.2013	31.12.2014	31.12.2013	31.12.2014	
Software Celkem	6 365 178	6 377 158	5 895 582	6 377 158	469 596	0	11 980

Ocenitelná práva a licence

Legenda	Pořizovací cena		Oprávký		Zůstatková cena		Přírůstky (+) úbytky (-) v pořizovacích cenách
	31.12.2013	31.12.2014	31.12.2013	31.12.2014	31.12.2013	31.12.2014	
Věcná břemena	81 720	81 720	10 224	23 856	71 496	57 864	0
Licence Celkem	240 000	240 000	130 104	170 136	109 896	69 864	0

Vinkulace vkladu u KB

Agrostav, a.s. Ústí nad Orlicí vinkuloval v náš prospěch od 14. 6. 2012 do 30. 4. 2017 částku 221 800 Kč na zajištění případných reklamací ze stavby haly ovoce a zeleniny v Letohradě.

Majetek v nájmu

Operativní leasing nebyl v roce 2014 uplatněn.

Najatý hmotný majetek užívaný družstvem v celkové výši 45 731 tis. Kč za rok 2014.

Prodejny a další nemovitosti	38 310
Pozemky u pronajatých nemovitost:	1 873
Platební terminály (čerpací stanice)	80
Terminály Sazka	750
Reklamní prodejní regály a pulty	378
Zařízení Česká pošta	1 800
Klimatizační jednotky na prodejnách	378
Dopékačské pece na prodejnách	1 350
Server box + tiskárna	272
Ostatní inventář na pronajatých prodejnách	540

Tento majetek je evidován v podrozvahové evidenci.

Nejdůležitější přírůstky a úbytky dlouhodobého hmotného majetku v r. 2014

V roce 2014 došlo k těmto rozhodujícím přírůstkům dlouhodobého majetku nad 400 000 Kč

Inv.č.	NÁZEV DHIM	Sledované období		Zůstatek k 31. 12. 2014
		Pořizovací cena	Oprávký	
1692	Jednotka sdružená Bitzer-BTCU	527 450	43 956	483 494
1724	Jednotka sdružená Bitzer-BTCU	752 000	20 890	731 110
1667	Auto nákladní Mercedes Atego	1 946 834	297 440	1 649 394
8752	Stanice čerpací mobilní	2 302 144	95 925	2 206 219
1733	Osob. automobil Škoda Octavia Combi	439 311	0	439 311

V roce 2014 došlo k tomuto nejdůležitějšímu úbytku dlouhodobého hmotného majetku nad 200 000 Kč

Inv.č.	NÁZEV DHIM	Sledované období		Zůstatek k 31. 12. 2014
		Pořizovací cena	Oprávký	
596	Automat na výkup lahví T210	314 572	314 572	0
973	Klimatizační zařízení RCM 30DR	220 910	204 155	16 885
8086	Pozemek stavební 2794/3 Ústí	1 189 155	0	1 189 155

Souhrnná výše majetku neuvedená v rozvaze (v pořizovacích cenách)

Jde o drobný hmotný a nehmotný majetek vedený v operativních evidencích v Kč.

Minulé období			Sledované období		
Název majetku	Ks	Pořizovací cena	Název majetku	Ks	Pořizovací cena
DHM	19 802	92 968 461	DHM		+

Rozpis hmotného majetku zatíženého zástavním právem

V roce 2009 došlo k zástavě majetku pro COOP Morava z důvodu zajištění pohledávek z obchodního styku a zástava platí i pro rok 2014:

rok 2013 i rok 2014	
Název majetku	Forma zatížení
Budova prov.696 Česká Třebová Lhotka	Zástava pro COOP Morava s.r.o. Brno, zajištění pohledávek z obchodního styku do výše 50 mil. Kč.
Pozemek prov.470 Česká Třebová Lhotka	Zástava pro COOP Morava s.r.o. Brno, zajištění pohledávek z obchodního styku do výše 50 mil. Kč.

Smlouva o kontokorentním úvěru u KB je od roku 2009 bez jakékoliv zástavy.

Přehled majetku s výrazně rozdílným tržním a účetním ohodnocením (v tis. Kč)

Inventární číslo	Majetek /prodejna/	Účetní zůstatková hodnota	Tržní hodnota 2013	Tržní hodnota 2014
14607	106 Běstovice	48	500	500
8288	144 České Heřmanice	20	550	550
8350	431 Brandýs nad Orlicí	1 556	1 500	2 800
14611	146 Česká Třebová	114	940	940
8050	204 Dolní Dobrouč	0	580	580
8261	141 Dobříkov	48	680	680
8263	036 Helvíkovice	12	550	550
8307	154 Hrušová	44	690	690
8275	111 Javorník	17	500	500
8238	131 Kameničná	51	750	750
8004	196 Králíky	0	1 500	1 500
8465	163 Letohrad – Kunčice	70	600	600
8550	164 Klášterec	963	1 800	2 700
8310	210 Kunvald	468	960	1 400
8248	166 Líšnice	11	920	920
8257	155 Lukavice	69	800	800
8120	189 Nekoř	0	700	700
8123	076 Orličky	0	460	460
8124	190 Ostrov	0	650	650
8250	136 Pastviny	11	980	980
8295	125 Rudoltice	67	980	980
8245	186 Řetová	10	700	700
14609	169 Skořenice	35	530	530
8298	137 Těchonín	111	715	715
8315	391 Třebovice	252	1 800	1 800
8246	170 Újezd u Chocně	8	530	530
8240	195 Ústí nad Orlicí	950	7 000	7 000
8221	193 Vysoké Mýto	1 160	2 000	2 000
8287	024 Velká Skrovnice	72	530	800
8306	162 Výprachtice	619	1 200	1 200
8291	381 Žamberk	3 783	14 000	14 000
8277	035 Žampach	17	400	400
8003	361 Červený Kostelec	2 802	10 800	10 800
8382	421 Ústí nad Orlicí	32 587	15 000	40 000

Dlouhodobé majetkové cenné papíry a majetkové účasti

Přehled majetkových cenných papírů a majetkových účastí v tuzemsku a zahraničí (rozhodující a podstatné podíly). Podíly tohoto charakteru družstvo v tuzemsku ani v zahraničí nemá.

Máme tyto majetkové účasti a cenné papíry

Název společnosti	Minulé účetní období		Současné účetní období	
	Podíl v Kč	Druh účasti	Podíl v Kč	Druh účasti
SČMSD (účet 063 03)	4 000	Vklad	4 000	Vklad
COOP CENTRUM (účet 063 05)	1 200 000	Vklad	1 200 000	Vklad
COOP Morava (účet 063 04)	982 000	Vklad	982 000	Vklad
CELKEM	2 186 000	-	2 186 000	-

Vlastní kapitál**Zvýšení nebo snížení vlastního kapitálu (v Kč)**

Legenda	Předcházející období	Sledované období
Základní kapitál celkem (součet 411)	18 404 069,00	18 962 069,00
Z toho: základní kapitál v OR	1 693 500,00	1 693 500,00
nezapsaný kapitál v OR	16 710 569,00	17 268 569,00
Kapitálové fondy	21 503 201,80	21 592 152,80
Rezervní fond a ostatní fondy ze zisku	358 437 304,28	368 990 937,01
Jiný výsledek hospodaření	-196,00	- 345 032,37
Výsledek hospodaření za účetní období	11 279 898,45	14 571 796,57
VLASTNÍ KAPITÁL CELKEM	409 624 277,53	423 771 923,01

Transformační podíly nevyplacené (v Kč)

Legenda	Zůstatek rok 2013	Vyplaceno rok 2014	Zůstatek rok 2014
Transformační podíly nevyplacené účet 411 04	14 209 769	0	14 209 769

Poznámka: Výplata podílů členům z transformace družstva byla ukončena k 31. 12. 2006 a nevyplacené podíly zůstanou součástí základního kapitálu. V roce 2013 i v roce 2014 nedošlo k žádné výplatě transformačního podílu.

Pohledávky po lhůtě splatnosti (v tis. Kč)

Počet dnů	Předchozí období		Sledované období	
	Z obchodního styku	Ostatní	Z obchodního styku	Ostatní
ve lhůtě	27 637	58 581	30 204	48 912
do 30	9 764	317	4 134	114
30 – 60	274	26	204	4
60 – 90	160	0	182	12
90 – 180	104	58	35	31
180 a více	752	852	167	832
Celkem po lhůtě	11 054	1 253	4 722	993
POHLEDÁVKY CELKEM	38 691	59 834	34 926	49 905

Poznámka: v r. 2014 jsme v souladu s účetními předpisy o časovém rozlišení a dohadných položkách účtovali na účty 385 – nevyfakturované práce a služby, na účty 388 – dohadné účty aktivní a na účty 389 nevyfakturované dodávky a služby a to proti příslušným nákladovým a výnosovým účtům.

Poznámka2: v podrozvaze nadále sledujeme pohledávku za Star communications ve výši 65 661 Kč (karty Vodafone) odepsanou v r. 2014, nadále se jedná o její úhradě.

Závazky po lhůtě splatnosti

Závazky po lhůtě splatnosti nad 30 dnů nemáme.

Přehled krátkodobých závazků (v tis. Kč)

Legenda	Minulé období		Sledované období	
	Krátkodobé závazky celkem		Krátkodobé závazky celkem	
CELKEM	124 276		107 652	
Z toho	Z obchodního styku	Ostatní	Z obchodního styku	Ostatní
v tis. Kč	98 803	25 473	92 941	14 711

Závazky k fondu zdravotní pojišťovny a k fondu sociálního pojištění (v Kč)

Fond	Předchozí období	Sledované období
Zdravotní pojišťovny	1 300 459	1 345 402
Sociálního pojištění (saldo 336 02)	3 014 242	3 123 140

Poznámka: závazky k těmto fondům byly zaplacený dne 14. 1. 2014.

Závazky na daň z příjmu běžného roku

Na zálohách na daň z příjmu zaplacený v průběhu roku 2014 celkem	2 605 400 Kč
Daňová povinnost za rok 2014 dle výkazu	3 381 100 Kč
Na dani z příjmu máme za rok 2014 závazek v částce	775 700 Kč

Závazky na daň z přidané hodnoty

Daňová povinnost za prosinec (odvod 24. 1. 2014) závazek	4 165 086 Kč
Dodatečné příznání za 12/2014 podáno v 5/2015 – nadměrný odpočet	62 715 Kč
Přeplatek na FÚ k 31.12.2014	6 Kč
Odložená DPH (odpočet uplatněn v lednu 2015) pohledávka	2 504 060 Kč
Konečný zůstatek: (součet účtu 343 a 344)	1 598 305 Kč

Rozdělení bankovních úvěrů

Nový investiční nebo jiný než kontokorentní úvěr nebyl od roku 2005 uzavřen. Od roku 2009 uzavíráme vždy se splatností na 1 rok pouze kontokorentní úvěr ve výši 5 mil. Kč, který čerpáme dle naší potřeby. Úvěr je úročen pohyblivou úrokovou sazbou složenou z 1M PRIBOR a pevné odchylky ve výši 1,60 % p. a. Úrokovacím obdobím je 1 měsíc.

Krátkodobé úvěry	Minulé období		Sledované období	
	Cizí měna	Kč	Cizí měna	Kč
Úvěr u KB				
Kontokorent (účet 231 01)	0	8 329 844,94	0	-3 253 936,18
Celkem	0	8 329 844,94	0	-3 253 936,18

Poznámka: V roce 2013 úvěr nebyl čerpán a na účtu byla hodnota vložena.

Údaje o pohledávkách a závazcích z titulu uplatnění zástavního a zajišťovacího práva

Nemáme.

Závazky nevyúčtované v účetnictví a neuvedené v rozvaze

Máme pouze poskytnutá a nabytá věcná břemena.

Věcná břemena nabytá máme ve výši 115 440 Kč a poskytnutá ve výši 132 290,10 Kč.

V roce 2014 nedošlo k nabytí nebo k poskytnutí věcného břemene.

Rezervy (v tis. Kč)

Popis rezervy	Zůstatek 31. 12. 2012	Tvorba 2013	Čerpání 2013	Zůstatek 31. 12. 2013	Tvorba 2014	Čerpání 2014	Zůstatek 31. 12. 2014
Zákonné rezervy							
Rezerva na opravy DHM	0	0	0	0	0	0	0
Ostatní rezervy							
Rezerva na darovací daň	2	2	2	2	0	2	0
Rezerva na obchodní riziko	2 200	0	0	2 200	800	0	3 000
Rezerva na zaměstnanecké Požitky (viz. účet 752 81)	376	590	649	317	19	0	336
Rezervy ostatní na daň z převodu nemovitostí	0	309	0	309	300	309	300
Rezerva na náklady spojené s přechodem na nový pokladní systém	0	0	0	0	0	0	0
Rezerva na mzdy	375	0	375	0	0	0	0
Celkem	2 953	901	1 026	2 828	1 119	311	3 636
Odložená daň	10 937	0	341	10 596	255	0	10 851

Vybrané výnosy z běžné činnosti (v Kč)

Dosahujeme pouze v tuzemsku.

Popis výnosů	Minulé období	Současné období
	Celkem	Celkem
Tržby za prodej zboží	1 342 209 481	1 366 691 842
Tržby z prodeje vlastních výrobků	867 921	1 117 111
Tržby z prodeje služeb	63 842 800	61 879 164
Ostatní provozní výnosy	2 926 390	3 970 979
Celkem	1 409 846 592	1 433 659 096

Jiný výsledek hospodaření

Dosáhl ztráty 345 033 Kč a je tvořen:

Náklady minulých let.

V roce 2014 došlo k opravám nákladů minulých let v částce 404 792 Kč z obdržených faktur v roce 2014 patřících do roku 2013 (212 784 Kč) a roku 2009-2012 (192 008 Kč).

Výnosy minulých let.

V roce 2014 došlo k opravám výnosů minulých let v částce 29 929 Kč z podkladů obdržených v roce 2014 na výnosy patřící do roku 2013.

Daň z příjmů minulých let.

Dle dodatečného hlášení vypočteného v 5/2015 ve výši 29 830 Kč.

Výdaje vynaložené v průběhu účetního období na výzkum a vývoj

Nebyly vynaloženy žádné náklady.

Informace o celkových nákladech na odměny statutárnímu auditorovi


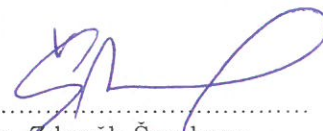
Celkové náklady na odměnu statutárnímu auditorovi činí 75 000 Kč. Jiné ověřovací služby, daňové poradenství nebo služby neauditorské povahy nevyužíváme.

Události po datu účetní závěrky

Po datu účetní závěrky od 31. 12. 2014 do 20. 5. 2015 nedošlo k žádným závažným událostem.

V Ústí nad Orlicí, dne 27. 5. 2015
Sestavil: Jiří Pavla, vedoucí IS

Podpisy statutárních zástupců:


Ing. Miloslav Hlavsa
místopředseda představenstva

Ing. Zdeněk Šembera
člen představenstva
